



Общество с ограниченной ответственностью
«Научно-проектная организация «Южный градостроительный центр»

**МАТЕРИАЛЫ
ПО ОБОСНОВАНИЮ ПРОЕКТА ВНЕСЕНИЯ ИЗМЕНЕНИЙ В
ГЕНЕРАЛЬНЫЙ ПЛАН
КРИВОРОЖСКОГО СЕЛЬСКОГО
ПОСЕЛЕНИЯ
МИЛЕРОВСКОГО РАЙОНА, РОСТОВСКОЙ ОБЛАСТИ
ПОЯСНИТЕЛЬНАЯ ЗАПИСКА**

г. Ростов-на-Дону
2020г.



Общество с ограниченной ответственностью
«Научно-проектная организация «Южный градостроительный центр»

Арх. № _____

Заказ: 25/1-2020

Заказчик: Администрация
Миллеровского района

**МАТЕРИАЛЫ ПО ОБОСНОВАНИЮ
ПРОЕКТА ВНЕСЕНИЯ ИЗМЕНЕНИЙ В ГЕНЕРАЛЬНЫЙ ПЛАН
КРИВОРОЖСКОГО СЕЛЬСКОГО
ПОСЕЛЕНИЯ
МИЛЛЕРОВСКОГО РАЙОНА РОСТОВСКОЙ ОБЛАСТИ**

ПОЯСНИТЕЛЬНАЯ ЗАПИСКА

Директор ООО «НПО «ЮРГЦ»

С.Ю. Трухачев

Руководитель рабочей группы

А.Ю. Прохоров

г. Ростов-на-Дону
2020г.

СОСТАВ МАТЕРИАЛОВ
по изменению генерального плана Криворожского СП

№ п/п	Наименование	гри ф	Масштаб	Примечани е
Проект изменений генерального плана в текстовой форме:				
1	Положение о территориальном планировании	н/с		Сшив формата А 4
2	Сведения, предусмотренные п.5.1 ст. 23 Градостроительного кодекса	н/с		В электронном виде
Проект изменений генерального плана в графической форме:				
3	Карта границ населенных пунктов (в том числе границ образуемых населенных пунктов), входящих в состав Криворожского сельского поселения	н/с	М 1:25 000	Новая карта
4	Карта функциональных зон Криворожского сельского поселения	н/с	М 1:25 000;	Новая карта
5	Карта функциональных зон сл. Криворожье Криворожского сельского поселения	н/с	М 1:5 000	Новая карта
6	Карта функциональных зон х. Екатериновка Криворожского сельского поселения	н/с	М 1:5 000	Новая карта
7	Карта функциональных зон х. Каменка Криворожского сельского поселения	н/с	М 1:5 000	Новая карта
8	Карта функциональных зон х. Криничный Криворожского сельского поселения	н/с	М 1:5 000	Новая карта
9	Карта функциональных зон сл. Позднеевка Криворожского сельского поселения	н/с	М 1:5 000	Новая карта
10	Карта функциональных зон х. Мельничный, х. Чигиринка, х. Нижнебурцев, х. Спартак Криворожского сельского поселения	н/с	М 1:5 000	Новая карта
11	Карта функциональных зон х. Иллиодоровка, х. Калиновка, х. Тарадинка, х. Гремучий, х. Антоновка Криворожского сельского поселения	н/с	М 1:5 000	Новая карта
12	Карта планируемого размещения объектов местного значения Криворожского сельского поселения	н/с	М 1:25 000	Новая карта
Материалы по обоснованию генерального плана				
13	Пояснительная записка	н/с		Сшив

Материалы по обоснованию проекта внесения изменений в Генеральный план
Криворожского СП Миллеровского района Ростовской области

				формата А 4
14	Карта расположения планируемых объектов федерального, регионального и местного (районного) значения	н/с	М 1:25 000	Новая карта
15	Карта расположения планируемых объектов федерального, регионального и местного (районного) значения	С	М 1:25 000	Новая карта
16	Карта зон с особыми условиями использования территорий (с указанием границ лесничеств)	н/с	М 1:25 000	Новая карта
17	Карта территорий, подверженных риску возникновения чрезвычайных ситуаций природного и техногенного характера	н/с	М 1:25 000	Новая карта

Примечание: Карта расположения планируемых объектов федерального, регионального и местного (районного) значения имеющая гриф «С» в основном комплекте проекта не приводится, направлена только в адрес администрации Миллеровского района, в порядке, установленном действующим законодательством.

Оглавление

ОБОСНОВАНИЕ ИЗМЕНЕНИЙ ГЕНЕРАЛЬНОГО ПЛАНА	11
ГРАНИЦЫ МУНИЦИПАЛЬНОГО ОБРАЗОВАНИЯ, ГРАНИЦЫ НАСЕЛЕННЫХ ПУНКТОВ	11
1.1. УТОЧНЕНИЕ ОТОБРАЖЕНИЯ ГРАНИЦЫ СЕЛЬСКОГО ПОСЕЛЕНИЯ	11
1.2. ГРАНИЦЫ НАСЕЛЕННЫХ ПУНКТОВ СЕЛЬСКОГО ПОСЕЛЕНИЯ	12
1.3. ПЕРЕЧЕНЬ ЗЕМЕЛЬНЫХ УЧАСТКОВ, КОТОРЫЕ ВКЛЮЧАЮТСЯ В (ИСКЛЮЧАЮТСЯ ИЗ) ГРАНИЦЫ НАСЕЛЕННЫХ ПУНКТОВ	14
1. СВЕДЕНИЯ О ПЛАНАХ И ПРОГРАММАХ КОМПЛЕКСНОГО СОЦИАЛЬНО-ЭКОНОМИЧЕСКОГО РАЗВИТИЯ МУНИЦИПАЛЬНОГО ОБРАЗОВАНИЯ	31
2. ИЗМЕНЕНИЯ В ФУНКЦИОНАЛЬНОМ ЗОНИРОВАНИИ	32
2.1. ПАРАМЕТРЫ ФУНКЦИОНАЛЬНЫХ ЗОН	32
3. БАЛАНС ТЕРРИТОРИИ	33
5. ЗОНЫ С ОСОБЫМИ УСЛОВИЯМИ ИСПОЛЬЗОВАНИЯ ТЕРРИТОРИЙ, РАСПОЛОЖЕННЫЕ В ГРАНИЦАХ СЕЛЬСКОГО ПОСЕЛЕНИЯ	37
5.1. ОБЪЕКТЫ КУЛЬТУРНОГО НАСЛЕДИЯ	41
5.2. ОСОБО ОХРАНЯЕМЫЕ ПРИРОДНЫЕ ТЕРРИТОРИИ	48
6. СВЕДЕНИЯ О ВИДАХ, НАЗНАЧЕНИИ И НАИМЕНОВАНИИ ПЛАНИРУЕМЫХ ДЛЯ РАЗМЕЩЕНИЯ НА ТЕРРИТОРИИ КРИВОРОЖСКОГО СП ОБЪЕКТОВ ФЕДЕРАЛЬНОГО ЗНАЧЕНИЯ, ОБЪЕКТОВ РЕГИОНАЛЬНОГО ЗНАЧЕНИЯ, ОБЪЕКТОВ МЕСТНОГО ЗНАЧЕНИЯ МИЛЛЕРОВСКОГО РАЙОНА	53
6.1. СВЕДЕНИЯ О ВИДАХ, НАЗНАЧЕНИИ И НАИМЕНОВАНИЯХ ПЛАНИРУЕМЫХ ДЛЯ РАЗМЕЩЕНИЯ НА ТЕРРИТОРИЯХ КРИВОРОЖСКОГО СП ОБЪЕКТОВ ФЕДЕРАЛЬНОГО ЗНАЧЕНИЯ	53
6.2. СВЕДЕНИЯ О ВИДАХ, НАЗНАЧЕНИИ И НАИМЕНОВАНИЯХ ПЛАНИРУЕМЫХ ДЛЯ РАЗМЕЩЕНИЯ НА ТЕРРИТОРИИ КРИВОРОЖСКОГО СЕЛЬСКОГО ПОСЕЛЕНИЯ МИЛЛЕРОВСКОГО РАЙОНА ОБЪЕКТОВ РЕГИОНАЛЬНОГО ЗНАЧЕНИЯ	56
6.3. СВЕДЕНИЯ О ВИДАХ, НАЗНАЧЕНИИ И НАИМЕНОВАНИЯХ ПЛАНИРУЕМЫХ ДЛЯ РАЗМЕЩЕНИЯ НА ТЕРРИТОРИИ КРИВОРОЖСКОГО СЕЛЬСКОГО ПОСЕЛЕНИЯ МИЛЛЕРОВСКОГО РАЙОНА ОБЪЕКТОВ МЕСТНОГО ЗНАЧЕНИЯ МУНИЦИПАЛЬНОГО РАЙОНА	56
7. ОЦЕНКА ВЛИЯНИЯ ПЛАНИРУЕМЫХ ДЛЯ РАЗМЕЩЕНИЯ ОБЪЕКТОВ МЕСТНОГО ЗНАЧЕНИЯ СЕЛЬСКОГО ПОСЕЛЕНИЯ НА КОМПЛЕКСНОЕ РАЗВИТИЕ ЕГО ТЕРРИТОРИИ	59

8. ПЕРЕЧЕНЬ И ХАРАКТЕРИСТИКА ОСНОВНЫХ ФАКТОРОВ РИСКА ВОЗНИКНОВЕНИЯ ЧС ПРИРОДНОГО И ТЕХНОГЕННОГО ХАРАКТЕРА	62
8.1. ЧРЕЗВЫЧАЙНЫЕ СИТУАЦИИ ПРИРОДНОГО ХАРАКТЕРА НА ТЕРРИТОРИИ КРИВОРОЖСКОГО СЕЛЬСКОГО ПОСЕЛЕНИЯ.....	63
8.2. ЧРЕЗВЫЧАЙНЫЕ СИТУАЦИИ БИОЛОГО-СОЦИАЛЬНОГО И ТЕХНОГЕННОГО ХАРАКТЕРА	72
8.3. НАЛИЧИЕ СИЛ И СРЕДСТВ ЛИКВИДАЦИИ ЧРЕЗВЫЧАЙНЫХ СИТУАЦИЙ	86
8.4. ОБЗОР МЕРОПРИЯТИЙ ПО ГРАДОСТРОИТЕЛЬНОМУ РАЗВИТИЮ В ЧАСТИ ИЗМЕНЕНИЯ ПОДВЕРЖЕННОСТИ ВОЗНИКНОВЕНИЮ ЧС ПРИРОДНОГО И ТЕХНОГЕННОГО ХАРАКТЕРА	88
8.5. ПЕРЕЧЕНЬ ОСНОВНЫХ ФАКТОРОВ РИСКА ВОЗНИКНОВЕНИЯ ЧРЕЗВЫЧАЙНЫХ СИТУАЦИЙ ПРИРОДНОГО И ТЕХНОГЕННОГО ХАРАКТЕРА	90
ПРИЛОЖЕНИЯ:	92
.....	96
.....	97
.....	98

Список используемых сокращений.

ГП РО	государственная программа Ростовской области
ГП	городское поселение
ГрадК	Градостроительный кодекс
ж.д.	железная дорога, железнодорожный
ЗОУИТ	зона с особыми условиями использования территории
з/у	земельный участок
ИСОГД	информационная система обеспечения градостроительной деятельности
КОС	канализационные очистные сооружения
ЛЭП	линии электропередачи
МНГП	местные нормативы градостроительного проектирования
МО	муниципальное образование
МРСК	межрегиональная распределительная сетевая компания
МПС	мусороперегрузочная станция
МСС	мусоросортировочная станция
н/с	несекретно
СКЖД	Северо-Кавказская железная дорога
ПСД	проектно-сметная документация
п/с (ПС)	подстанция
РЖД	Российские железные дороги
РО	Ростовская область
РНГП, РНГП РО Ростовской области	региональные нормативы градостроительного проектирования
РФ	Российская Федерация
РЦП	региональная целевая программа
СЗЗ	санитарно-защитная зона
СП	сельское поселение
СТП РФ	схема территориального планирования Российской Федерации
СТП РО	схема территориального планирования Ростовской области
ТКО	твердые коммунальные отходы
ФЗ	Федеральный закон
ФЦП	федеральная целевая программа
ЧС	чрезвычайная ситуация

Введение.

Настоящие изменения в действующий генеральный план муниципального образования «Криворожское сельское поселение» Миллеровского района Ростовской области подготовлены на основании муниципального контракта № 01583000296200000010001/54 от 16.03.2020 г. согласно ч. 17 ст. 24 Градостроительного кодекса РФ.

Проект изменений подготовлен ООО «НПО «Южный градостроительный центр» на основании:

Градостроительного кодекса РФ.

Земельного кодекса Российской Федерации.

Водного кодекса Российской Федерации.

Лесного кодекса Российской Федерации.

Областного закона Ростовской области от 14.01.2008 № 853-ЗС «О градостроительной деятельности в Ростовской области».

Областного закона Ростовской области от 22.10.2004 N 171-ЗС (ред. от 13.03.2017) "Об установлении границ и наделении соответствующим статусом муниципального образования "Миллеровский район" и муниципальных образований в его составе;"

Постановления Администрации Миллеровского района от 20.01.2020 № 23 «О подготовке проектов решений Собрания депутатов Миллеровского района о внесении изменений в генеральные планы сельских поселений, входящих в состав муниципального образования «Миллеровский район».

В рамках работы по подготовке проекта о внесении изменений в генеральный план Криворожского сельского поселения выполнено:

Подготовлена настоящая пояснительная записка (материалы по обоснованию в текстовой форме).

Подготовлена (ранее отсутствующая в действующем генеральном плане) текстовая часть положения о территориальном планировании в части параметров функциональных зон и сведений о видах, назначении и наименованиях планируемых для размещения объектов местного значения.

Откорректирована в необходимом объеме графическая часть материалов генерального плана и материалов по обоснованию (выполнена новая редакция соответствующих карт).

Настоящим проектом изменений вносятся и обосновываются изменения, обусловленные рядом причин. За время реализации действующего генерального

плана существенно изменилось законодательство в сфере территориального планирования – в 2011 г. с выходом 41-ФЗ от 20.03.2011 г. и в 2014 г. с выходом 172-ФЗ от 28.06.2014 г. Указанные федеральные законы установили новые принципы взаимодействия и взаимовлияния документов территориального и стратегического планирования. Так 41-ФЗ от 20.03.2011 г. существенно изменил требования к структуре документа, которым действующий генеральный план сельского поселения соответствует не в полной мере. При этом приведение в соответствие с 41-ФЗ документов территориального планирования, разработанных до его вступления в силу, т.е. до марта 2011 г., не требовалось. Однако принятие 172-ФЗ, ряда иных нормативных, в т.ч. подзаконных актов, привело к необходимости значительной корректировки (изменения) действующего генерального плана.

Принятие администраций Миллеровского района и администрацией сельского поселения комплекса муниципальных программ определило основные цели и задачи внесения изменений в генеральный план сельского поселения, направленные на пространственное закрепление основных целей развития Криворожского СП.

В соответствии с этим в техническом задании на разработку проекта внесения изменений заказчиком были определены следующие цели и задачи работы:

Целью подготовки проекта внесения изменений является:

Достижение устойчивого социально-экономического развития поселения методом территориального планирования на основе рационального использования земель и их охраны, развития инженерной, транспортной и социальной инфраструктуры, сохранение объектов культурного наследия, охраны природы, защиты территорий от воздействия чрезвычайных ситуаций природного и техногенного воздействия, повышения эффективности управления территорией поселения.

Внесение изменений в утвержденный генеральный план Криворожского СП Миллеровского района, в части подготовки карт границ населенных пунктов, карт функциональных зон (в М 1:25 000 и фрагментов в М 1:5 000 применительно к территории каждого населенного пункта), корректировки и координатного описания границ населенных пунктов, установленных генеральным планом, осуществляется с целью приведения документа территориального планирования в соответствие с действующим законодательством Российской Федерации.

Задачи подготовки проекта внесения изменений:

Разработка проекта в новой редакции (редакции с внесенными изменениями) генерального плана Криворожского сельского поселения, в том числе в целях корректировки границ населенных пунктов, входящих в состав сельского поселения;

Разработка генерального плана на всю территорию поселения, включая все населенные пункты, расположенные в границах поселения;

Приведение содержания материалов генерального плана поселения в соответствие с требованиями статьи 23 Градостроительного кодекса Российской Федерации;

Приведение описания и отображения планируемых объектов местного значения в соответствие с Требованиями к описанию и отображению в документах территориального планирования объектов федерального значения, объектов регионального значения, объектов местного значения (утв. приказом Минэкономразвития России от 09.01.2018 № 10);

Приведение материалов генерального плана поселения в соответствие с требованиями размещения в федеральной государственной информационной системе территориального планирования;

Сформировать сведения о границах населенных пунктов, входящих в состав поселения, необходимые для внесения их в Единый государственный реестр недвижимости.

Обеспечение прав и законных интересов физических и юридических лиц, в том числе правообладателей земельных участков и объектов капитального строительства.

Создание условий для привлечения инвестиций.

Изменения вносятся в графическую часть утвержденного Решением собрания депутатов Криворожского сельского поселения №10 от 29.11.2012 г. генерального плана, выполненного ООО «Геодезия и межевание» в 2011 г..

Настоящие изменения в действующий генеральный план муниципального образования «Криворожское сельское поселение» Миллеровского района содержат в своем составе:

Уточнение отображения границы Криворожского сельского поселения в связи с принятием новой редакции областного закона Ростовской области от 22.10.2004 N 171-ЗС (ред. от 13.03.2017) "Об установлении границ и наделении соответствующим статусом муниципального образования "Миллеровский район" и муниципальных образований в его составе";

Изменение и уточнение границ функциональных зон в целях устранения имеющихся противоречий с утвержденными ПЗЗ, проектами планировки, а также с учетом границ сельского поселения, границ населенных пунктов, поставленных на кадастровый учет.

Подготовка текстовой части положения о территориальном планировании в части параметров функциональных зон и формирования перечня планируемых объектов местного значения, расположенных на территории сельского поселения.

Подготовка новой редакции карт с целью приведения их в соответствие с действующей Схемой территориального планирования Миллеровского района.

Проект изменений выполнен в виде новых карт и новой редакции соответствующих карт действующего генерального плана.

Карта границ населенных пунктов (в том числе границ образуемых населенных пунктов), входящих в состав Криворожского сельского поселения. М 1:25000.

Карта функциональных зон Криворожского сельского поселения. М 1:25000.

Карта функциональных зон сл. Криворожье Криворожского сельского поселения. М 1:5000.

Карта функциональных зон х. Екатериновка Криворожского сельского поселения. М 1:5000.

Карта функциональных зон х. Каменка Криворожского сельского поселения. М 1:5000.

Карта функциональных зон х. Криничный Криворожского сельского поселения. М 1:5000.

Карта функциональных зон сл. Позднеевка Криворожского сельского поселения. М 1:5000.

Карта функциональных зон х. Мельничный, х. Чигиринка, х. Нижнебурцев, х. Спартак Криворожского сельского поселения. М 1:5000.

Карта функциональных зон х. Иллиодоровка, х. Калиновка, х. Тарадинка, х. Гремучий, х. Антоновка Криворожского сельского поселения. М 1:5000.

Карта планируемого размещения объектов местного значения Криворожского сельского поселения. М 1:25000.

Материалы по обоснованию.

Карта расположения планируемых объектов федерального, регионального и местного (районного) значения. М 1:25000.

Карта зон с особыми условиями использования территорий (с указанием границ лесничеств). М 1:25000.

Карта территорий, подверженных риску возникновения чрезвычайных ситуаций природного и техногенного характера. М 1:25000.

Особенностью настоящего проекта изменений является приведение отображения графической информации, содержащейся на вышеуказанных картах, в соответствие с требованиями к описанию и отображению в документах территориального планирования объектов федерального значения, объектов регионального значения, объектов местного значения (Требования утверждены Приказом Минэкономразвития РФ от 9 января 2018 г. №10 «Об утверждении требований к описанию и отображению в документах территориального планирования объектов федерального значения, объектов регионального значения, объектов местного значения и о признании утратившим силу приказа Минэкономразвития России от 7 декабря 2016г. №793»).

Таким образом, при сохранении в картах в неизменном виде значительной части графической информации действующего генерального плана, карты в новой редакции из-за иного стандарта оформления полностью переработаны и имеют совершенно другой внешний вид.

Настоящий текст и графические материалы проекта изменений Генерального плана, представленные в данной пояснительной записке, рекомендуются для дальнейшей работы по согласованию, обсуждению и утверждению проекта изменений органами местного самоуправления в соответствии со статьями 24, 25 Градостроительного кодекса Российской Федерации.

Новая редакция графических материалов генерального плана прилагается в бумажном и электронном виде.

При подготовке проекта изменений генерального плана использовались данные, предоставляемые Заказчиком, а также по его запросу – территориальными органами государственной власти.

Для разработки проекта изменений в материалы генерального плана сформирован временный авторский коллектив в следующем составе:

Прохоров А.Ю. руководитель авторского коллектива, заместитель директора, член Союза архитекторов России;

Коноваленко О.В. главный архитектор проекта, член Союза архитекторов России;

Хрипкова А.А. ведущий инженер геоинформационных систем;

Кривошлыков В.А. ведущий экономист градостроительства;

Золотарева А. В. архитектор, член Союза архитекторов России;

Вихренко Г. И. архитектор;

Буняева Е.Ю. руководитель группы;

Хохлачёв Р. В. руководитель группы;

Авторский коллектив благодарит за помощь в разработке проекта коллектив администрации Миллеровского района и коллектив администрации Криворожского СП.

ОБОСНОВАНИЕ ИЗМЕНЕНИЙ ГЕНЕРАЛЬНОГО ПЛАНА

ГРАНИЦЫ МУНИЦИПАЛЬНОГО ОБРАЗОВАНИЯ, ГРАНИЦЫ НАСЕЛЕННЫХ ПУНКТОВ

В соответствии с требованиями ст. 23 Градостроительного кодекса РФ основными целями настоящего проекта изменений является:

Корректное отображение границы муниципального образования «Криворожское сельское поселение» приведены в соответствие с новой редакцией областного закона Ростовской области от 22.10.2004 N 171-ЗС (ред. от 13.03.2017) "Об установлении границ и наделении соответствующим статусом муниципального образования "Миллеровский район" и муниципальных образований в его составе"; Отображение поставленных на кадастровый учет границ населенных пунктов сельского поселения.

1.1. УТОЧНЕНИЕ ОТОБРАЖЕНИЯ ГРАНИЦЫ СЕЛЬСКОГО ПОСЕЛЕНИЯ

Границы МО Криворожское СП до настоящего времени не поставлены на кадастровый учет. В материалах действующего генерального плана в земельном балансе указана площадь МО Криворожское СП 44700,00 га, по данным БД ПМО Ростовской области Росстата РФ площадь МО Криворожское СП составляет 42716,00 га¹.

В графической части настоящего проекта изменений, границы муниципального образования «Криворожское сельское поселение» приведены в соответствие с новой редакцией областного закона Ростовской области от 22.10.2004 N 171-ЗС (ред. от 13.03.2017) "Об установлении границ и наделении соответствующим статусом муниципального образования "Миллеровский район" и муниципальных образований в его составе".

В результате и общая площадь муниципального образования увеличилась и составила **44915,89 га²**, что в свою очередь привело к изменению площади отдельных категорий земель расположенных в границах СП.

Таким образом, изменены общие показатели баланса территории сельского поселения, новая редакция баланса приведена в разделе 4.

В земельном балансе действующего генерального плана площадь земель различных категорий сельского поселения была определена не корректно, с наложениями отдельных участков земель различных категорий друг на друга, что

¹ По причине значительного расхождения сведений об общей площади СП в действующем генеральном плане и БД ПМО Ростовской области Росстата РФ, в последующих разделах настоящей пояснительной записка используются только официальные данные БД ПМО Ростовской области Росстата РФ.

² До настоящего времени измененные границы Криворожского СП не поставлены на кадастровый учет и отсутствуют официальные сведения о площади МО. Площадь МО определена по картографическому обмеру. При постановке границы МО на кадастровый учет, общая площадь МО потребует уточнения.

потребовало выполнить обмер чертежей и пересчет земель различных категорий, данные приведены в балансе в таблице .4.1.

1.2. ГРАНИЦЫ НАСЕЛЕННЫХ ПУНКТОВ СЕЛЬСКОГО ПОСЕЛЕНИЯ

Изменения границ населенных пунктов Криворожского СП, предлагаемые настоящим проектом, связаны с необходимостью корректировки планируемых границ населенных пунктов в целях учета границ земельных участков, поставленных на кадастровый учет и включения в границы населенных пунктов земельных участков для размещения планируемых объектов местного значения, развития жилищного строительства и иных объектов (сл. Криворожье, сл. Позднеевка, х. Каменка, х. Мельничный, х. Екатериновка, х. Иллиодоровка, х. Чигиринка, х. Тарадинка, х. Антоновка).

В графической части настоящего проекта изменений границы населенных пунктов Криворожского СП: х. Гремучий, х. Калиновка, х. Криничный, х. Нижнебурцев, х. Спартак отображены как существующие в соответствии со сведениями утвержденного Генерального плана. Проектом не предлагается изменение границ перечисленных населенных пунктов.

В соответствии с ч.7 п.7 ст.23 Градостроительного кодекса РФ настоящий проект изменений содержит в своем составе раздел 1.3. «Перечень земельных участков, которые включаются в (исключаются из) границы населенных пунктов».

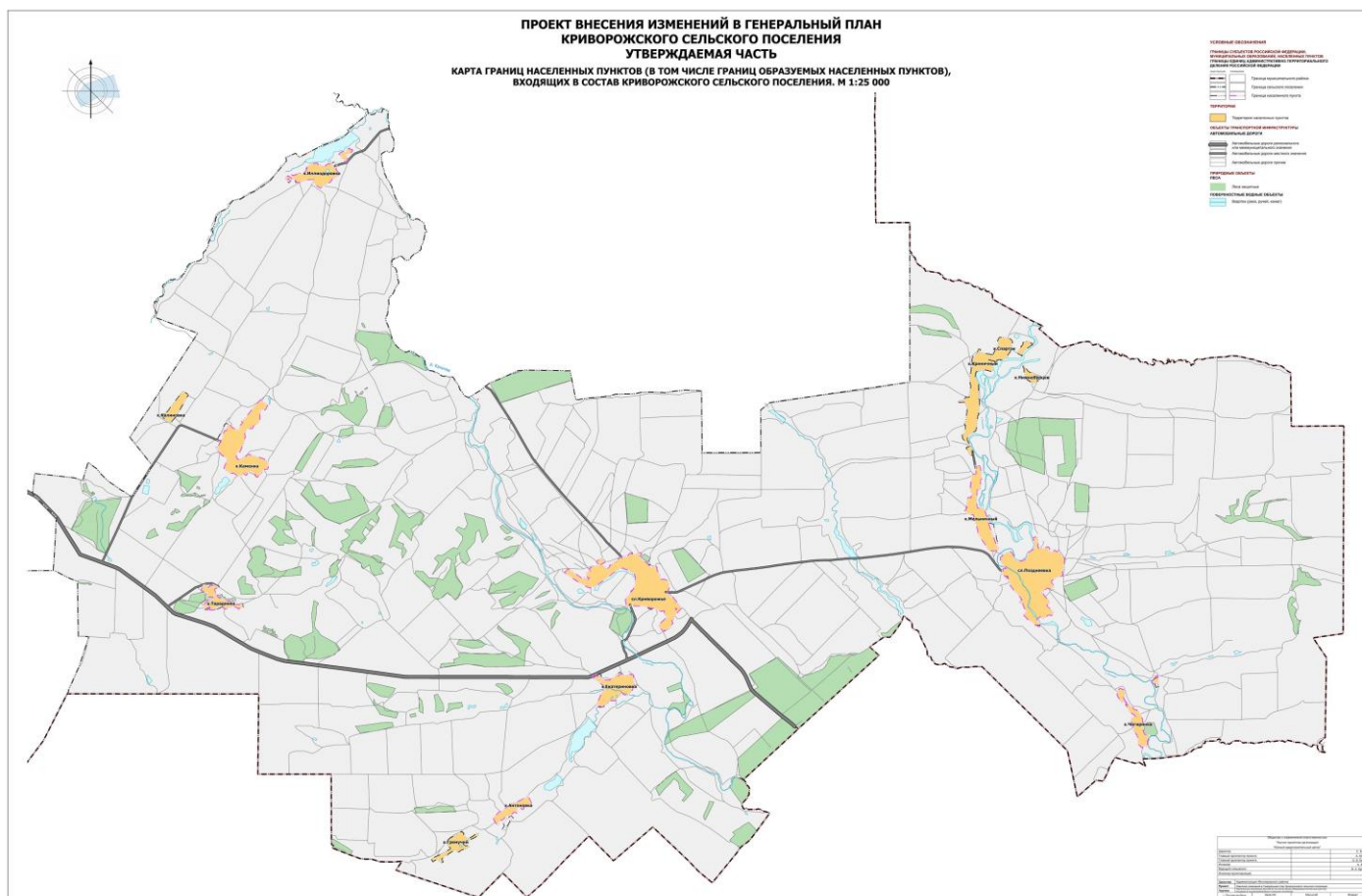
Существующие и проектные границы населенных пунктов Криворожского СП отображены на всех картах настоящего проекта внесения изменений в генеральный план.

Для удобства рассмотрения настоящего проекта изменений ниже приводится уменьшенное отображение новой Карты границ населенных пунктов (в том числе границ образуемых населенных пунктов) М 1:25000.

Дальнейшее хозяйственное освоение и застройка включаемых в границы населенных пунктов земельных участков осуществляется с учетом имеющихся ограничений (зон с особыми условиями использования территорий), распространяющих свое действие на их территорию, на основе проекта (проектов) планировки территории, выполняемых в установленном действующим законодательством порядке, с обязательным учетом утвержденных документов территориального планирования Российской Федерации, Ростовской области и Миллеровского района.

Соответственно, границы территорий и земельных участков, необходимых для дальнейшего гражданского, жилищного и иного строительства, размещения соответствующих объектов инженерной защиты, социального обслуживания, рекреационных территорий, инженерных и коммунальных объектов определяются в проектах планировки территории.

13



1.3. ПЕРЕЧЕНЬ ЗЕМЕЛЬНЫХ УЧАСТКОВ, КОТОРЫЕ ВКЛЮЧАЮТСЯ В (ИСКЛЮЧАЮТСЯ ИЗ) ГРАНИЦЫ НАСЕЛЕННЫХ ПУНКТОВ

Проектом внесения изменений в генеральный план предлагается изменение границ 9 населенных пунктов Криворожского СП, в целях учета границ земельных участков, поставленных на кадастровый учет, и их категорий земель.

Таблица 1.3.1.
Изменение площади населенных пунктов Криворожское СП

№ п/п	Наименование населенного пункта	Площадь, согласно действующего ГП по обмеру (га)	Изменения площади (га)	Планируемая площадь (га)
1	Слобода Криворожье	229,53	исключаемая 1,74 включаемая 0,23	228,03
2	Слобода Позднеевка	237,14	исключаемая 0,29 включаемая 1,85	238,71
3	Хутор Каменка	144,03	исключаемая 5,46	138,57
4	Хутор Мельничный	83,82	исключаемая 5,56	78,26
5	Хутор Екатериновка	65,30	исключаемая 2,64 включаемая 0,47	63,13
6	Хутор Иллиодоровка	65,03	исключаемая 3,07	61,96
7	Хутор Чигиринка	42,77	исключаемая 1,12 включаемая 1,12	42,77
8	Хутор Тарадинка	35,70	исключаемая 2,29 включаемая 0,38	33,79
9	Хутор Антоновка	32,63	исключаемая 4,79	27,84

В таблицах 1.3.2. – 1.3.10 содержится перечень земельных участков (территорий), предлагаемых к включению в границы и исключению из границ населенных пунктов.

Проектом внесения изменений в генеральный план предлагается изменение границ населенного пункта сл. Волошино, в целях учета границ земельных участков, поставленных на кадастровый учет, и их категорий земель.

Таблица 1.3.2.
Перечень земельных участков, предлагаемых к включению в границы и исключению из границ населенного пункта сл. Криворожье

сл. Криворожье						
Перечень земельных участков, исключаемых из границ населенного пункта						
Кадастровые № земельных участков, исключаемых из границ населенного пункта	Площадь земельного участка согласно сведениям ЕГРН, кв. м.	Площадь земельного участка/территории, кв. м.	Существующая категория земель для земельных участков, поставленных на кадастровый учет /существующая	Вид разрешенного использования	Планируемая категория земель	Цель планируемого использования

**Материалы по обоснованию проекта внесения изменений в Генеральный план
Криворожского СП Миллеровского района Ростовской области**

			я категория земель для неразграничен ных территорий по материалам утвержденног о ГП			
Неразграниче нная территория в границах кадастрового квартала 61:22:0600024 (восточная часть населенного пункта)	-	4879,42	Земли населённых пунктов	-	Земли сельскохозяйст венного назначения	Для сельскохозяйст венного использования
Неразграниче нная территория в границах кадастрового квартала 61:22:0600024 (южная часть населенного пункта)	-	4717,89	Земли населённых пунктов	-	Земли сельскохозяйст венного назначения	Для сельскохозяйст венного использования
Неразграниче нная территория в границах кадастрового квартала 61:22:0600024 (западная часть населенного пункта)	-	157,79	Земли населённых пунктов	-	Земли сельскохозяйст венного назначения	Для сельскохозяйст венного использования
Неразграниче нная территория в границах кадастрового квартала 61:22:0600024 (юго-западная часть населенного пункта)	-	6826,38	Земли населённых пунктов	-	Земли сельскохозяйст венного назначения	Для сельскохозяйст венного использования
Часть многоконтурн ого земельного участка	57	10,16	земли промышленно сти, энергетики, транспорта,	Для размещен ия объектов энергетик	земли промышленно сти, энергетики, транспорта,	Для размещения объектов энергетики

**Материалы по обоснованию проекта внесения изменений в Генеральный план
Криворожского СП Миллеровского района Ростовской области**

61:22:0000000 :1433			связи, радиовещания , телевидения, информатики, земли для обеспечения космической деятельности, земли обороны, безопасности и земли иного специального назначения	и	связи, радиовещания , телевидения, информатики, земли для обеспечения космической деятельности, земли обороны, безопасности и земли иного специального назначения	
61:22:0050101 :15	730	730	земли промышленно сти, энергетики, транспорта, связи, радиовещания , телевидения, информатики, земли для обеспечения космической деятельности, земли обороны, безопасности и земли иного специального назначения	-	земли промышленно сти, энергетики, транспорта, связи, радиовещания , телевидения, информатики, земли для обеспечения космической деятельности, земли обороны, безопасности и земли иного специального назначения	Под подстанцией 35/10 кВ «Криворожска я»
61:22:0600024 :394	36	36	земли промышленно сти, энергетики, транспорта, связи, радиовещания , телевидения, информатики, земли для обеспечения космической деятельности, земли обороны, безопасности и земли иного специального назначения	Для эксплуата ции ВЛ 35 кВ «Курская- Криворож ская»	земли промышленно сти, энергетики, транспорта, связи, радиовещания , телевидения, информатики, земли для обеспечения космической деятельности, земли обороны, безопасности и земли иного специального назначения	Для эксплуатации ВЛ 35 кВ «Курская- Криворожская »
61:22:0600024 :393	5,5	5,5	земли промышленно сти, энергетики, транспорта,	Для эксплуата ции ВЛ 35 кВ «Курская-	земли промышленно сти, энергетики, транспорта,	Для эксплуатации ВЛ 35 кВ «Курская- Криворожская

**Материалы по обоснованию проекта внесения изменений в Генеральный план
Криворожского СП Миллеровского района Ростовской области**

			связи, радиовещания , телевидения, информатики, земли для обеспечения космической деятельности, земли обороны, безопасности и земли иного специального назначения	Криворож ская»	связи, радиовещания , телевидения, информатики, земли для обеспечения космической деятельности, земли обороны, безопасности и земли иного специального назначения	»
Всего		17363.14				
Перечень земельных участков, включаемых в границы населенного пункта						
Кадастровы е № земельных участков, включаемы х в границы населенног о пункта	Площад ь земельн ого участка согласн о сведени ям ЕГРН, кв. м.	Площадь земельного участка/террит ории, кв. м.	Существующа я категория земель для земельных участков, поставленных на кадастровый учет /существующа я категория земель для неразграничен ных территорий по материалам утвержденног о ГП	Вид разрешен ного использо вания	Планируемая категория земель	Цель планируемого использовани я
Неразграни ченная территория в границах кадастровог о квартала 61:22:00501 01 (западная часть населенног о пункта)	-	684,65	Земли сельскохозяйст венного назначения	-	Земли населённых пунктов	зона индивидуальн ой жилой застройки
Неразграни ченная территория в границах кадастровог о квартала 61:22:00501 01 (западная часть населенног	-	1633,5	Земли сельскохозяйст венного назначения	-	Земли населённых пунктов	зона индивидуальн ой жилой застройки, зона транспортной инфраструктур ы

Материалы по обоснованию проекта внесения изменений в Генеральный план
Криворожского СП Миллеровского района Ростовской области

о пункта)						
Всего	2318.15					

Проектом внесения изменений в генеральный план предлагается изменение границ населенного пункта сл. Позднеевка, в целях учета границ земельных участков, поставленных на кадастровый учет, и их категорий земель.

Таблица 1.3.3.

Перечень земельных участков, предлагаемых к включению в границы и исключению из границ населенного пункта х. Позднеевка

сл. Позднеевка						
Перечень земельных участков, исключаемых из границ населенного пункта						
Кадастровые № земельных участков, исключаемых из границ населенного пункта	Площадь земельного участка согласно сведениям ЕГРН, кв. м.	Площадь земельного участка/территории, кв. м.	Существующая категория земель для земельных участков, поставленных на кадастровый учет /существующая категория земель для неразграниченных территорий по материалам утвержденного ГП	Вид разрешенного использования	Планируемая категория земель	Цель планируемого использования
Неразграниченная территория в границах кадастрового квартала 61:22:0600011	-	2891,8	Земли населённых пунктов	-	Земли сельскохозяйственного назначения	Для сельскохозяйственного использования
Всего		2891,8				
Перечень земельных участков, включаемых в границы населенного пункта						
Кадастровые № земельных участков, включаемых в границы населенного пункта	Площадь земельного участка согласно сведениям ЕГРН, кв. м.	Площадь земельного участка/территории, кв. м.	Существующая категория земель для земельных участков, поставленных на кадастровый учет /существующая категория земель для неразграниченных территорий по	Вид разрешенного использования	Планируемая категория земель	Цель планируемого использования

**Материалы по обоснованию проекта внесения изменений в Генеральный план
Криворожского СП Миллеровского района Ростовской области**

			материалам утвержденного ГП			
Неразгранич енная территория в границах кадастровог о квартала 61:22:00508 01 (юго- восточная окраина населенного пункта)	-	3234,7	земли промышленнос ти, энергетики, транспорта, связи, радиовещания, телевидения, информатики, земли для обеспечения космической деятельности, земли обороны, безопасности и земли иного специального назначения	-	Земли населённых пунктов	коммунально- складская зона, зона транспортной инфраструктур ы.
Неразгранич енная территория в границах кадастровог о квартала 61:22:00508 01 (южная окраина населенного пункта)	-	4022,4	Земли сельскохозяйст венного назначения	-	Земли населённых пунктов	зона индивидуально й жилой застройки, зона транспортной инфраструктур ы.
Неразгранич енная территория в границах кадастровог о квартала 61:22:06000 25	-	8084,8	Земли сельскохозяйст венного назначения	-	Земли населённых пунктов	зона индивидуально й жилой застройки, зона транспортной инфраструктур ы.
Неразгранич енная территория в границах кадастровог о квартала 61:22:00508 01 (западная окраина населенного пункта)	-	3168,87	Земли сельскохозяйст венного назначения	-	Земли населённых пунктов	зона индивидуально й жилой застройки, зона транспортной инфраструктур ы.
Всего		18510,8				

Проектом внесения изменений в генеральный план предлагается изменение границ населенного пункта х. Каменка, в целях учета границ земельных участков, поставленных на кадастровый учет, и их категорий земель.

Таблица 1.3.4.
Перечень земельных участков, предлагаемых к исключению из границ населенного пункта х. Каменка

х. Каменка						
Перечень земельных участков, исключаемых из границ населенного пункта						
Кадастровые № земельных участков, исключаемых из границ населенного пункта	Площадь земельного участка согласно сведениям ЕГРН, кв. м.	Площадь земельного участка/территории, кв. м.	Существующая категория земель для земельных участков, поставленных на кадастровый учет /существующая категория земель для неразграниченных территорий по материалам утвержденного ГП	Вид разрешенного использования	Планируемая категория земель	Цель планируемого использования
Часть участка 61:22:06000 20:36	1000000	40697,9	Земли сельскохозяйственного назначения	Для сельскохозяйственного производства	Земли сельскохозяйственного назначения	Для сельскохозяйственного использования
Часть многоконтурного участка 61:22:06000 20:407	58633	1165,9	земли промышленности, энергетики, транспорта, связи, радиовещания, телевидения, информатики, земли для обеспечения космической деятельности, земли обороны, безопасности и земли иного специального назначения	-	земли промышленности, энергетики, транспорта, связи, радиовещания, телевидения, информатики, земли для обеспечения космической деятельности, земли обороны, безопасности и земли иного специального назначения	Для объектов транспорта
Часть многоконтурного участка 61:22:06000 20:407	1021	359,6	земли промышленности, энергетики, транспорта, связи,	-	земли промышленности, энергетики, транспорта, связи,	Для объектов транспорта

**Материалы по обоснованию проекта внесения изменений в Генеральный план
Криворожского СП Миллеровского района Ростовской области**

			радиовещания, телевидения, информатики, земли для обеспечения космической деятельности, земли обороны, безопасности и земли иного специального назначения		радиовещания, телевидения, информатики, земли для обеспечения космической деятельности, земли обороны, безопасности и земли иного специального назначения	
Неразграниченная территория в границах кадастрового квартала 61:22:0600020	-	12357,1	Земли населённых пунктов	-	Земли сельскохозяйственного назначения	Для сельскохозяйственного использования и объектов транспорта
Всего		54580,5				

Проектом внесения изменений в генеральный план предлагается изменение границ населенного пункта сл. Мельничный, в целях учета границ земельных участков, поставленных на кадастровый учет, и их категорий земель.

Таблица 1.3.5.

Перечень земельных участков, предлагаемых к исключению из границ населенного пункта х. Мельничный

х. Мельничный						
Перечень земельных участков, исключаемых из границ населенного пункта						
Кадастровые № земельных участков, исключаемых из границ населенного пункта	Площадь земельного участка согласно сведениям ЕГРН, кв. м.	Площадь земельного участка/территории, кв. м.	Существующая категория земель для земельных участков, поставленных на кадастровый учет /существующая категория земель для неразграниченных территорий по материалам утвержденного ГП	Вид разрешенного использования	Планируемая категория земель	Цель планируемого использования
Неразграниченная территория в	-	55626,36	Земли населённых пунктов	-	Земли сельскохозяйственного назначения	Для сельскохозяйственного

**Материалы по обоснованию проекта внесения изменений в Генеральный план
Криворожского СП Миллеровского района Ростовской области**

границах кадастровог о квартала 61:22:005060 1					назначения	использования
Всего		55626,36				

Проектом внесения изменений в генеральный план предлагается изменение границ населенного пункта х. Екатериновка, в целях учета границ земельных участков, поставленных на кадастровый учет, и их категорий земель.

Таблица 1.3.6.

*Перечень земельных участков, предлагаемых к включению в границы и исключению из
границ населенного пункта х. Екатериновка*

х. Екатериновка						
Перечень земельных участков, исключаемых из границ населенного пункта						
Кадастровы е № земельных участков, исключаем ых из границ населенног о пункта	Площа дь земель ного участка согласн о сведен иям ЕГРН, кв. м.	Площадь земельного участка/терр итории, кв. м.	Существующая категория земель для земельных участков, поставленных на кадастровый учет /существующа я категория земель для неразграничен ных территорий по материалам утвержденного ГП	Вид разрешен ного использов ания	Планируемая категория земель	Цель планируемого использования
Часть многоконту рного участка 61:22:06000 24:603	98 000	513,42	земли промышленнос ти, энергетики, транспорта, связи, радиовещания, телевидения, информатики, земли для обеспечения космической деятельности, земли обороны, безопасности и земли иного специального назначения	Для размещен ия и эксплуатац ии объектов автомобил ьного транспорта и дорожного хозяйства	земли промышленнос ти, энергетики, транспорта, связи, радиовещания, телевидения, информатики, земли для обеспечения космической деятельности, земли обороны, безопасности и земли иного специального назначения	Для размещения объектов транспорта
Неразграни ченная территория	-	6975,1	Земли населённых пунктов	-	Земли сельскохозяйст венного	Для сельскохозяйст венного

**Материалы по обоснованию проекта внесения изменений в Генеральный план
Криворожского СП Миллеровского района Ростовской области**

в границах кадастровог о квартала 61:22:06000 24 (в северо- восточной части населенного пункта)					назначения	использования
Неразграни- ченая территория в границах кадастровог о квартала 61:22:06000 24 (в южной части населенного пункта)	-	2500,98	Земли населённых пунктов	-	Земли сельскохозяйст венного назначения	Для сельскохозяйст венного использования
Неразграни- ченая территория в границах кадастровог о квартала 61:22:06000 24 (в южной части населенного пункта)	-	1123,85	Земли населённых пунктов	-	Земли сельскохозяйст венного назначения	Для сельскохозяйст венного использования
Часть многоконту рного участка 61:22:06000 24:702	10	0,18	земли промышленнос ти, энергетике, транспорта, связи, радиовещания, телевидения, информатики, земли для обеспечения космической деятельности, земли обороны, безопасности и земли иного специального назначения	-	земли промышленнос ти, энергетике, транспорта, связи, радиовещания, телевидения, информатики, земли для обеспечения космической деятельности, земли обороны, безопасности и земли иного специального назначения	Для размещения объектов энергетики
Неразграни- ченая территория в границах кадастровог	-	15326,7	Земли населённых пунктов	-	Земли сельскохозяйст венного назначения	Для сельскохозяйст венного использования

**Материалы по обоснованию проекта внесения изменений в Генеральный план
Криворожского СП Миллеровского района Ростовской области**

о квартала 61:22:00504 01						
Всего		26440,23				
Перечень земельных участков, включаемых в границы населенного пункта						
Кадастровые № земельных участков, включаемых в границы населенного пункта	Площадь земельного участка согласно сведениям ЕГРН, кв. м.	Площадь земельного участка, /территории кв. м.	Существующая категория земель для земельных участков, поставленных на кадастровый учет /существующая категория земель для неразграничен ных территорий по материалам утвержденного ГП	Вид разрешен ного использов ания	Планируемая категория земель	Цель планируемого использования
Неразграниченная территория в границах кадастрового квартала 61:22:00504 01 (в северной части населенного пункта)		2328,31	Земли сельскохозяйственного назначения	-	Земли населённых пунктов	зона индивидуальной жилой застройки
Неразграниченная территория в границах кадастрового квартала 61:22:00504 01 (в юго-западной части населенного пункта)	-	2411,66	Земли сельскохозяйственного назначения	-	Земли населённых пунктов	зона индивидуальной жилой застройки
Всего		4739,97				

Проектом внесения изменений в генеральный план предлагается изменение границ населенного пункта х. Иллиодоровка, в целях учета границ земельных участков, поставленных на кадастровый учет, и их категорий земель.

Таблица 1.3.7.

Перечень земельных участков, предлагаемых к исключению из границ населенного
пункта х. Иллиодоровка

х. Иллиодоровка						
Перечень земельных участков, исключаемых из границ населенного пункта						
Кадастровые № земельных участков, исключаемых из границ населенного пункта	Площадь земельного участка согласно сведениям ЕГРН, кв. м.	Площадь земельного участка/территории, кв. м.	Существующая категория земель для земельных участков, поставленных на кадастровый учет /существующая категория земель для неразграниченных территорий по материалам утвержденного ГП	Вид разрешенного использования	Планируемая категория земель	Цель планируемого использования
Часть участка 61:22:0600020:492	32951	1444,86	Земли сельскохозяйственного назначения	Для ведения гражданами животноводства	Земли сельскохозяйственного назначения	Для ведения гражданами животноводства
Неразграниченная территория в границах кадастрового квартала 61:22:0600020 (в юго-западной части населенного пункта)	-	2008,41	Земли населенных пунктов	-	Земли сельскохозяйственного назначения	Для сельскохозяйственного использования
Часть участка 61:22:0600020:24	790000	5750,31	Земли сельскохозяйственного назначения	Для сельскохозяйственного производства	Земли сельскохозяйственного назначения	Для сельскохозяйственного производства
Неразграниченная территория в границах кадастрового квартала 61:22:0600020 (в северной части населенного пункта (слева))		1274,82	Земли сельскохозяйственного назначения	-	Земли сельскохозяйственного назначения	Для сельскохозяйственного использования
Неразграни		1222,39	Земли	-	Земли	Для

**Материалы по обоснованию проекта внесения изменений в Генеральный план
Криворожского СП Миллеровского района Ростовской области**

ченная территория в границах кадастрового квартала 61:22:06000 20 (в северной части населенного пункта (справа))			сельскохозяйственного назначения		сельскохозяйственного назначения	сельскохозяйственного использования
Неразграниченная территория в границах кадастрового квартала 61:22:06000 20 (в восточной части населенного пункта)	-	17761,24	Земли населённых пунктов	-	Земли сельскохозяйственного назначения	Для сельскохозяйственного использования
Часть участка 61:22:06000 20:53	19789	1065,57	земли промышленности, энергетики, транспорта, связи, радиовещания, телевидения, информатики, земли для обеспечения космической деятельности, земли обороны, безопасности и земли иного специального назначения		земли промышленности, энергетики, транспорта, связи, радиовещания, телевидения, информатики, земли для обеспечения космической деятельности, земли обороны, безопасности и земли иного специального назначения	Для эксплуатации автодорог
Часть многоконтурного участка 61:22:06000 20:426	471404	74,11	Земли сельскохозяйственного назначения	Для сельскохозяйственного производства	Земли сельскохозяйственного назначения	Для сельскохозяйственного производства
Неразграниченная территория в границах кадастрового квартала 61:22:06000 20	-	120,71	Земли населённых пунктов	-	Земли сельскохозяйственного назначения	Для сельскохозяйственного использования

**Материалы по обоснованию проекта внесения изменений в Генеральный план
Криворожского СП Миллеровского района Ростовской области**

(в северо-западной части населенного пункта)						
Всего	30722,42					

Проектом внесения изменений в генеральный план предлагается изменение границ населенного пункта х. Чигиринка, в целях учета границ земельных участков, поставленных на кадастровый учет, и их категорий земель.

Таблица 1.3.8.

Перечень земельных участков, предлагаемых к включению в границы и исключению из границ населенного пункта х. Чигиринка

х. Екатериновка						
Перечень земельных участков, исключаемых из границ населенного пункта						
Кадастровые № земельных участков, исключаемых из границ населенного пункта	Площадь земельного участка согласно сведениям ЕГРН, кв. м.	Площадь земельного участка/территории, кв. м.	Существующая категория земель для земельных участков, поставленных на кадастровый учет /существующая категория земель для неразграниченных территорий по материалам утвержденного ГП	Вид разрешенного использования	Планируемая категория земель	Цель планируемого использования
Неразграниченная территория в границах кадастрового квартала 61:22:0600025	-	8985,93	Земли населённых пунктов	-	Земли сельскохозяйственного назначения	Для сельскохозяйственного использования
Часть многоконтурного участка 61:22:0600025:485	-	2225,33	Земли сельскохозяйственного назначения	Для сельскохозяйственного производства	Земли сельскохозяйственного назначения	Для сельскохозяйственного производства
Всего		11211,26				
Перечень земельных участков, включаемых в границы населенного пункта						
Кадастровые № земельных участков, включаемых	Площадь земельного участка	Площадь земельного участка/территории, кв. м.	Существующая категория земель для земельных участков,	Вид разрешенного использования	Планируемая категория земель	Цель планируемого использования

Материалы по обоснованию проекта внесения изменений в Генеральный план
Криворожского СП Миллеровского района Ростовской области

х в границы населенного пункта	согласно сведениям ЕГРН, кв. м.		поставленных на кадастровый учет /существующая категория земель для неразграниченных территорий по материалам утвержденного ГП			
Неразграниченная территория в границах кадастрового квартала 61:22:0051001		11168,93	Земли сельскохозяйственного назначения	-	Земли населённых пунктов	зона индивидуальной жилой застройки
Всего		11168,93				

Проектом внесения изменений в генеральный план предлагается изменение границ населенного пункта х. Тарадинка, в целях учета границ земельных участков, поставленных на кадастровый учет, и их категорий земель.

Таблица 1.3.9.

Перечень земельных участков, предлагаемых к включению в границы и исключению из границ населенного пункта х. Тарадинка

х. Тарадинка						
Перечень земельных участков, исключаемых из границ населенного пункта						
Кадастровые № земельных участков, исключаемых из границ населенного пункта	Площадь земельного участка согласно сведениям ЕГРН, кв. м.	Площадь земельного участка/территории, кв. м.	Существующая категория земель для земельных участков, поставленных на кадастровый учет /существующая категория земель для неразграниченных территорий по материалам утвержденного ГП	Вид разрешенного использования	Планируемая категория земель	Цель планируемого использования
Часть многоконтурного участка 61:22:06000	630888	1934,23	Земли сельскохозяйственного назначения	для сельскохозяйственного производства	Земли сельскохозяйственного назначения	для сельскохозяйственного производства

**Материалы по обоснованию проекта внесения изменений в Генеральный план
Криворожского СП Миллеровского района Ростовской области**

20:476						
Неразграниченная территория в границах кадастрового квартала 61:22:0600020	-	7537,11	Земли населённых пунктов	-	Земли сельскохозяйственного назначения	Для сельскохозяйственного использования
Неразграниченная территория в границах кадастрового квартала 61:22:0600020	-	856,87	Земли населённых пунктов	-	Земли сельскохозяйственного назначения	Для сельскохозяйственного использования
Неразграниченная территория в границах кадастрового квартала 61:22:0600020 (в южной части населенного пункта)	-	7594,1	Земли населённых пунктов	-	Земли сельскохозяйственного назначения	Для сельскохозяйственного использования
Неразграниченная территория в границах кадастрового квартала 61:22:0600020 (в западной части населенного пункта)	-	183,31	Земли населённых пунктов	-	Земли сельскохозяйственного назначения	Для сельскохозяйственного использования
Часть участка 61:22:0000000:1468	26000	4827,57	Земли сельскохозяйственного назначения	для сельскохозяйственного производства	Земли сельскохозяйственного назначения	для сельскохозяйственного производства
Всего		22933,19				
Перечень земельных участков, включаемых в границы населенного пункта						
Кадастровые № земельных участков, включаемых в границы населенного пункта	Площадь земельного участка согласно сведениям ЕГРН, кв. м.	Площадь земельного участка/территории, кв. м.	Существующая категория земель для земельных участков, поставленных на кадастровый учет /существующая категория	Вид разрешенного использования	Планируемая категория земель	Цель планируемого использования

**Материалы по обоснованию проекта внесения изменений в Генеральный план
Криворожского СП Миллеровского района Ростовской области**

			земель для неразграниче нных территорий по материалам утвержденног о ГП			
Неразграни ченная территория в границах кадастровог о квартала 61:22:01007 01	-	3773,44	Земли сельскохозяйс твенного назначения	-	Земли населённых пунктов	зона индивидуальн ой жилой застройки
Всего		3773,44				

Проектом внесения изменений в генеральный план предлагается изменение границ населенного пункта х. Антоновка, в целях учета границ земельных участков, поставленных на кадастровый учет, и их категорий земель.

*Таблица 1.3.10.
Перечень земельных участков, предлагаемых к исключению из границы населенного
пункта х. Антоновка*

х. Антоновка						
Перечень земельных участков, исключаемых из границ населенного пункта						
Кадастровы е № земельных участков, исключаем ых из границ населенного пункта	Площад ь земель ного участка согласн о сведени ям ЕГРН, кв. м.	Площадь земельного участка/терри тории, кв. м.	Существующ ая категория земель для земельных участков, поставленны х на кадастровый учет /существую щая категория земель для неразгранич енных территорий по материалам утвержденн ого ГП	Вид разрешен ного использов ания	Планируемая категория земель	Цель планируемого использования
Неразгранич енная территория в границах кадастровог о квартала 61:22:005020 1	-	47885,59	Земли населённых пунктов	-	Земли сельскохозяйств енного назначения	Для сельскохозяйств енного использования

Всего	47885,59				
--------------	----------	--	--	--	--

1. СВЕДЕНИЯ О ПЛАНАХ И ПРОГРАММАХ КОМПЛЕКСНОГО СОЦИАЛЬНО-ЭКОНОМИЧЕСКОГО РАЗВИТИЯ МУНИЦИПАЛЬНОГО ОБРАЗОВАНИЯ

В настоящее время Программа (Стратегия) социально-экономического развития Криворожского СП Миллеровского района не разработана, в муниципальном образовании действуют следующие муниципальные программы:

- «Управление муниципальными финансами и создание условий для эффективного управления муниципальными финансами»;
- «Защита населения и территории от чрезвычайных ситуаций, обеспечение пожарной безопасности и безопасности людей на водных объектах»;
- «Обеспечение качественными жилищно-коммунальными услугами населения Криворожского сельского поселения»;
- «Информационное общество»;
- «Обеспечение общественного порядка и противодействие преступности»;
- «Развитие культуры»;
- «Социальная поддержка граждан»;
- «Обеспечение доступным и комфортным жильем населения Криворожского сельского поселения».

В соответствии с ТЗ в рамках настоящего проекта выполнены работы по актуализации сведений о видах, назначении и наименовании планируемых для размещения объектов местного значения Криворожского СП. Все планируемые объекты местного значения, строительство и размещение которых, предусмотрено действующими муниципальными программами сельского поселения, перечислены в Разделе 1 Положения о территориальном планировании и отображены на Карте планируемого размещения объектов местного значения Криворожского сельского поселения.

При подготовке новых планов и программ комплексного социально-экономического развития Криворожского СП Миллеровского района, в соответствии со ст. 26 Градостроительного кодекса РФ в обязательном порядке учитываются планируемые к размещению объекты местного значения Криворожского СП, содержащиеся в действующем генеральном плане сельского поселения.

2. ИЗМЕНЕНИЯ В ФУНКЦИОНАЛЬНОМ ЗОНИРОВАНИИ

Изменения функционального зонирования в границах Криворожского сельского поселения, предлагаемые настоящим проектом, связаны:

1. С изменениями границ Криворожского СП в соответствии с новой редакцией областного закона Ростовской области от 22.10.2004 N 171-ЗС (ред. от 13.03.2017) "Об установлении границ и наделении соответствующим статусом муниципального образования "Миллеровский район" и муниципальных образований в его составе"³;

2. С разработкой ранее отсутствующего в действующем генеральном плане раздела «Параметры функциональных зон» положения о территориальном планировании в соответствии с требованиями ч.2, п.4, ст. 23 Градостроительного кодекса РФ;

3. С техническими изменениями функционального зонирования в целях учета сложившихся границ улично-дорожной сети, границ населенных пунктов и земельных участков, поставленных на кадастровый учет, утвержденных проектов планировки и новых требований по наименованию и отображению функциональных зон.

Графическое отображение функциональных зон и их наименования в проекте изменений приведены в соответствии с требованиями к описанию и отображению в документах территориального планирования объектов федерального значения, объектов регионального значения, объектов местного значения (Требования утверждены Приказом Минэкономразвития РФ от 9 января 2018 г. №10 «Об утверждении требований к описанию и отображению в документах территориального планирования объектов федерального значения, объектов регионального значения, объектов местного значения и о признании утратившим силу приказа Минэкономразвития России от 7 декабря 2016г. №793»).

2.1. ПАРАМЕТРЫ ФУНКЦИОНАЛЬНЫХ ЗОН

В действующем генеральном плане в составе положения о территориальном планировании отсутствуют параметры функциональных зон, предусмотренные ч.2, п.4, ст. 23 Градостроительного кодекса РФ.

В новой редакции Положения о территориальном планировании генерального плана Криворожского сельского поселения выполнен раздел «Параметры функциональных зон».

В соответствии с требованиями ч.2, п.4, ст. 23 Градостроительного кодекса РФ в разделе «Параметры функциональных зон» приведены сведения о планируемых для размещения в границах функциональных зон, объектов федерального значения, объектах регионального значения, объектах местного

³ Так как данные изменения носят формальный характер и отображены в графической части проекта, в настоящей пояснительной записке дополнительно не рассматриваются.

значения, за исключением линейных объектов (при их наличии в соответствующих документах территориального планирования).

3. БАЛАНС ТЕРРИТОРИИ

Показатели действующей редакции генерального плана не подлежат корректному сопоставлению с показателями в его новой редакции, так как в проекте изменений подсчет земель выполнен в границах Криворожского СП, приведенных в соответствие с новой редакцией областного закона Ростовской области от 22.10.2004 N 171-ЗС (ред. от 13.03.2017) "Об установлении границ и наделении соответствующим статусом муниципального образования "Миллеровский район" и муниципальных образований в его составе".

Для удобства сопоставления изменений площади отдельных категорий земель, баланс дополнен сведениями о современной площади земель по данным администрации Миллеровского района. Баланс территории Криворожского сельского поселения приводится в Таблице 4.1.

Таблица 4.1.
Баланс территории Криворожского сельского поселения.

№№п/п	Показатели	Единица измерения	Существующая площадь по данным администрации	Планируемая площадь по действующему ген. плану (из пояснительной записки)	По проекту внесение изменений ⁴
	Общая площадь земель в границах муниципального образования	га	41619,78	44700,00	44915,89 ⁵
	в том числе:				
1.	- земли сельскохозяйственного назначения	га	36735,88	42533,34	40772,83
2.	- земли населенных пунктов ⁶	га	815,00	1134,17	1107,45
	в том числе:		-	-	-
2.1	слобода Криворожье	га	-	-	228,03
2.2	хутор Антоновка	га	-	-	27,84
2.3	хутор Гремучий	га	-	-	32,58
2.4	хутор Екатериновка	га	-	-	63,13

⁴ С момента утверждения проекта.

⁵ До настоящего времени измененные границы Криворожского СП на поставлены на кадастровый учет и отсутствуют официальные сведения о площади МО. Площадь МО определена по картографическому обмеру. При постановке границы МО на кадастровый учет, общая площадь МО потребует уточнения.

⁶ В действующем генеральном плане сведения о площади каждого населенного пункта – отсутствует.

**Материалы по обоснованию проекта внесения изменений в Генеральный план
Криворожского СП Миллеровского района Ростовской области**

№№п/п	Показатели	Единица измерения	Существующая площадь по данным администрации	Планируемая площадь по действующему ген. плану (из пояснительной записки)	По проекту внесение изменений ⁴
2.5	хутор Иллиодоровка	га	-	-	61,96
2.6	хутор Калиновка	га	-	-	24,76
2.7	хутор Каменка	га	-	-	138,57
2.8	хутор Криничный	га	-	-	90,99
2.9	хутор Мельничный	га	-	-	78,26
2.10	хутор Нижнебурцев	га	-	-	10,33
2.11	слобода Позднеевка	га	-	-	238,71
2.12	хутор Спартак	га	-	-	35,73
2.13	хутор Тарадинка	га	-	-	33,79
2.14	хутор Чигиринка	га	-	-	42,77
3	-земли промышленности, энергетики, транспорта, связи, радиовещания, телевидения, информатики, земли для обеспечения космической деятельности, земли обороны, безопасности и земли иного специального назначения	га	84,90	610,37	119,48
4	- земли лесного фонда	га	1553,00	79,74	2815,13 ⁷
5	- земли водного фонда	га	101,00	342,38	101,00
6	- земли запаса	га	2330,00	-	-

С учетом данных, предоставленных Министерством природных ресурсов и экологии Ростовской области (письмо №28.1-2.1/578 от 17.02.2020 г.) и анализа границ муниципального образования «Криворожское сельское поселение», приведенных в соответствие с новой редакцией областного закона Ростовской области от 22.10.2004 N 171-ЗС (ред. от 13.03.2017) "Об установлении границ и наделении соответствующим статусом муниципального образования

⁷ По данным предоставленным министерством природных ресурсов и экологии Ростовской области

"Миллеровский район" и муниципальных образований в его составе", площадь земель лесного фонда в границах муниципального образования составляет 2815,13 га.

№п/п	Наименование	Номера земельных участков	Площадь, га
1	Леса, ранее находившиеся в пользовании сельскохозяйственных организаций	61:22:0600020:319	4,42
		61:22:0600020:328	3,20
		61:22:0600020:329	0,67
		61:22:0600020:330	4,69
		61:22:0600020:331	0,17
		61:22:0600020:332	0,17
		61:22:0600020:333	0,62
		61:22:0600020:334	21,66
		61:22:0600020:335	2,14
		61:22:0600020:336	1,01
		61:22:0600020:337	3,88
		61:22:0600020:338	5,60
		61:22:0600020:339	0,72
		61:22:0600020:340	1,35
		61:22:0600020:341	1,49
		61:22:0600020:349	0,41
		61:22:0600020:350	0,45
		61:22:0600020:351	1,13
		61:22:0600020:352	0,40
		61:22:0600020:353	3,70
		61:22:0600020:354	6,90
		61:22:0600020:355	4,35
		Всего	69,13
№п/п	Наименование	Номера кварталов, выделов	Площадь, га
2	Земли лесного фонда Донецкого лесничества (ранее Донецкий лесхоз) Миллеровского участкового лесничества	14	107
		15	80
		18	18
		19	23
		21	127
		22	19
		23	109
		24	46
		25	89
		26	55
		27	75
		29	33

Материалы по обоснованию проекта внесения изменений в Генеральный план
Криворожского СП Миллеровского района Ростовской области

		30	107
		Всего	888
5	Земли лесного фонда Тарасовского лесничества (ранее Городищенский лесхоз) Криворожского участкового лесничества	21	58
		22	66
		23	47
		24	44
		25	59
		26	4
		27	2
		28	13
		29	83
		30	67
		31	2
		32	6
		33	15
		34	19
		35	6
		36	38
		37	73
		38	20
		39	14
		40	20
		41	4
		42	2
		43	9
		44	7
		45	8
		46	17
		47	12
		48	31
		49	14
		50	74
		51	95
		52	61
		53	32
		54	57
		55	40
		56	22
		57	17
		58 ⁸	7
		59	19
		60	77

⁸ Расположен в границах Криворожского СП Миллеровского района

**Материалы по обоснованию проекта внесения изменений в Генеральный план
Криворожского СП Миллеровского района Ростовской области**

	61	68
	62	92
	63	54
	64	57
	65	60
	66	46
	67	81
	68	29
	69	6
	70	30
	71	26
	80 ⁹	19
	81 ¹⁰	17
	93	12
	Всего	1858
Всего		2815,13

Новая редакция баланса учитывает изменения настоящего генерального плана связанные с:

- учетом в проекте новых границ МО Криворожское СП;
- уточнением площади населенных пунктов сведения, о границах которых поставлены на кадастровый учет;
- учетом категорий отдельных земельных участков, расположенных вне границ населенных пунктов;

5. ЗОНЫ С ОСОБЫМИ УСЛОВИЯМИ ИСПОЛЬЗОВАНИЯ ТЕРРИТОРИЙ, РАСПОЛОЖЕННЫЕ В ГРАНИЦАХ СЕЛЬСКОГО ПОСЕЛЕНИЯ

В соответствии со статьёй 1 Градостроительного кодекса РФ зонами с особыми условиями использования территорий называются охранные, санитарно-защитные зоны, зоны охраны объектов культурного наследия (памятников истории и культуры) народов Российской Федерации, водоохранные зоны, зоны охраны источников питьевого водоснабжения, зоны охраняемых объектов, иные зоны, устанавливаемые в соответствии с законодательством Российской Федерации.

Статьей 105 Земельного кодекса РФ определен закрытый перечень видов зон с особыми условиями использования территорий. В настоящее время на территории Криворожского СП Миллеровского района Ростовской области представлены следующие зоны с особыми условиями использования территорий.

- 1) зоны охраны объектов культурного наследия.

⁹ Расположен в границах Криворожского СП Миллеровского района

¹⁰ Расположен в границах Криворожского СП Миллеровского района

Не отображены в графической части проекта, так как не установлены для ОКН на территории СП.

- 2) защитная зона объекта культурного наследия.

Не отображена в графической части проекта, так как на территории СП нет объектов, соответствующих требованиям ст. 34.1 Федерального закона РФ «Об объектах культурного наследия (памятников истории и культуры) народов Российской Федерации» от 25.06.2002г. №73-ФЗ.

- 3) охранный зона объектов электроэнергетики (объектов электросетевого хозяйства и объектов по производству электрической энергии).

Отображена в графической части проекта в соответствии с информацией, содержащейся в ЕГКН.

- 4) охранный зона железных дорог.

Не отображена в графической части проекта, так как границы не поставлены на кадастровый учет в ЕГКН.

- 5) придорожные полосы автомобильных дорог.

Не отображены в графической части проекта, так как границы не поставлены на кадастровый учет в ЕГКН.

- 6) охранный зона трубопроводов (газопроводов, нефтепроводов).

Отображена в графической части проекта в соответствии с информацией, содержащейся в ЕГКН¹¹.

- 7) охранный зона линий и сооружений связи.

Отображена в графической части проекта в соответствии с информацией, содержащейся в ЕГКН.

- 8) приаэродромная территория.

Отображена в графической части проекта.

- 9) зона охраняемого объекта;

Не отображена в графической части проекта, так как границы не поставлены на кадастровый учет в ЕГКН.

- 10) зона охраняемого военного объекта, охранный зона военного объекта, запретные и специальные зоны, устанавливаемые в связи с размещением указанных объектов;

Не отображена в графической части проекта, так как границы не поставлены на кадастровый учет в ЕГКН.

- 11) охранный зона особо охраняемой природной территории (памятника природы).

¹¹ В целях соблюдения требований Приказа Минэкономразвития РФ от 27.02.2017г. №1 отображены с точностью, соответствующей М 1:100 000.

Не отображена в графической части проекта, так как на территории СП нет памятников природы.

- 12) охранный зона стационарных пунктов наблюдений за состоянием окружающей среды, ее загрязнением.

Не отображена в проекте по причине отсутствия в границах СП стационарных пунктов наблюдений за состоянием окружающей среды, ее загрязнением (Письмо ФГБУ «Северо-Кавказское УГМС» от 23.04.2020 г. №1/7-32/2434).

- 13) водоохранная (рыбоохранная) зона.

Отображена в графической части проекта в соответствии с информацией, содержащейся в ЕГКН, в случае отсутствия информации в ЕГКН отображена по материалам утвержденного ГП.

- 14) прибрежная защитная полоса.

Отображена в графической части проекта в соответствии с информацией, содержащейся в ЕГКН, в случае отсутствия информации в ЕГКН построена по Водному Кодексу РФ.

- 15) зоны санитарной охраны источников питьевого и хозяйственно-бытового водоснабжения, а также устанавливаемые в случаях, предусмотренных Водным кодексом Российской Федерации в отношении подземных водных объектов зоны специальной охраны.

Не отображены в графической части проекта, так как границы не поставлены на кадастровый учет в ЕГКН.

- 16) зоны затопления и подтопления.

Отображены в графической части проекта в соответствии с информацией, содержащейся в ЕГКН.

- 17) санитарно-защитная зона.

Не отображена в графической части проекта, так как границы не поставлены на кадастровый учет в ЕГКН.

- 18) зона ограничений передающего радиотехнического объекта, являющегося объектом капитального строительства.

Не отображена в графической части проекта, так как границы не поставлены на кадастровый учет в ЕГКН.

- 19) охранный зона пунктов государственной геодезической сети, государственной нивелирной сети и государственной гравиметрической сети.

Не отображена в графической части проекта, так как границы не поставлены на кадастровый учет в ЕГКН.

- 20) рыбохозяйственная заповедная зона.

Не отображена в графической части проекта, так как границы не установлены и не поставлены на кадастровый учет в ЕГКН.

- 21) зона минимальных расстояний до магистральных или промышленных трубопроводов (газопроводов, нефтепроводов и нефтепродуктопроводов).

Отображена в графической части проекта.

- 22) охранный зона тепловых сетей.

Не отображена в графической части проекта, так как границы не поставлены на кадастровый учет в ЕГКН.

Самостоятельную часть ограничений на территории составляют зоны риска возникновения чрезвычайных ситуаций природного и техногенного характера, ниже приводится перечень факторов риска возникновения чрезвычайных ситуаций природного и техногенного характера. Отображены в проекте в соответствии с Перечнем факторов риска возникновения чрезвычайных ситуаций природного и техногенного характера на территории Криворожского СП Миллеровского района, приведенном в разделе 8 настоящего сшива.

Особенности градостроительной деятельности по условиям добычи полезных ископаемых.

В соответствии со статьей 25 Закона Российской Федерации от 21.02.1992 №2395-1 «О недрах», проектирование и строительство населенных пунктов, промышленных комплексов и других хозяйственных объектов разрешаются только после получения в установленном порядке заключения Федерального агентства по недропользованию или его территориального органа об отсутствии полезных ископаемых в недрах под участком предстоящей застройки.

Застройка площадей залегания полезных ископаемых, а также размещение в местах их залегания подземных сооружений допускается на основании разрешения Федерального агентства по недропользованию или его территориального органа.

Порядок получения таких заключений и разрешений в отношении конкретных объектов заинтересованными лицами установлен Административным регламентом предоставления Федеральным агентством по недропользованию государственной услуги по выдаче заключений об отсутствии полезных ископаемых в недрах под участком предстоящей застройки и разрешения на осуществление застройки площадей залегания полезных ископаемых, а также размещение в местах их залегания подземных сооружений, утвержденным приказом Минприроды России от 13.02.2013 №53.

Выводы.

1. Территория Криворожского СП Миллеровского района характеризуется высокой плотностью зон с особыми условиями использования территории.
2. Наиболее крупные по размерам зоны: водоохранные зоны, и зоны, подверженные ЧС природного и техногенного характера.
3. Работа по постановке на кадастровый учет зон с особыми условиями использования территории находится на начальном этапе, в расчетный срок проекта границы всех зон с особыми условиями использования территории необходимо поставить на кадастровый учет.

В соответствии с техническим заданием в рамках настоящего проекта изменений выполнена новая редакция следующих карт в составе материалов по обоснованию проекта внесения изменений генерального плана Криворожского СП:

- Карта зон с особыми условиями использования территорий (с указанием границ лесничеств);
- Карта территорий, подверженных риску возникновения чрезвычайных ситуаций природного и техногенного характера.

На вышеперечисленных картах информация об ограничениях полностью обновлена, переработана и приведена в соответствие с требованиями к описанию и отображению в документах территориального планирования объектов федерального значения, объектов регионального значения, объектов местного значения (Требования утверждены Приказом Минэкономразвития РФ от 9 января 2018 г. №10 «Об утверждении требований к описанию и отображению в документах территориального планирования объектов федерального значения, объектов регионального значения, объектов местного значения и о признании утратившим силу приказа Минэкономразвития России от 7 декабря 2016г. №793»).

5.1. ОБЪЕКТЫ КУЛЬТУРНОГО НАСЛЕДИЯ

В настоящее время объекты культурного наследия на территории Криворожского сельского поселения Миллеровского района представлены¹²:

30 объектами археологического наследия федерального значения.

1 объектом культурного наследия регионального значения.

26 выявленными объектами археологического наследия.

1 выявленным объектом культурного наследия.

¹² По данным, предоставленным Комитетом по охране объектов культурного наследия Ростовской области Администрации Миллеровского района (ответ на исх. письма: № 83/81 от 15.01.2020 г., №26/463 от 30.01.2020 г.)

Объекты культурного наследия (ОКН), подлежащие государственной охране как объекты местного значения, на территории сельского поселения отсутствуют.

Перечни ОКН регионального значения, выявленных ОКН, объектов археологии и выявленных объектов археологического наследия, расположенных в границах Криворожского сельского поселения, приведены в таблицах: 5.1.1, 5.1.2, 5.1.3 и 5.1.4.

Все объекты культурного наследия, расположенные в границах Криворожского СП, отображены в графической части проекта изменений на Карте зон с особыми условиями использования территорий (с указанием границ лесничеств) в виде соответствующего условного знака, с обозначением территории ОКН и охранной зоны¹³.

По данным, предоставленным Комитетом по охране объектов культурного наследия Ростовской области, на момент разработки проекта изменений, границы ОКН утверждены для 30 объекта (для 29 объектов археологического наследия федерального значения и 1 ОКН регионального значения: «Бюст героя Советского Союза Маркуца П.А.»).

При отсутствии установленной охранной зоны ОКН в графической части проекта отображена защитная зона в соответствии с требованиями ст. 34.1 Федерального закона РФ «Об объектах культурного наследия (памятников истории и культуры) народов Российской Федерации» от 25.06.2002г. №73-ФЗ.

В соответствии с ст. 30 Федерального закона от 25.06.2002г. №73-ФЗ «Об объектах культурного наследия (памятниках истории и культуры) народов Российской Федерации» земельные участки, подлежащие воздействию земляных, строительных, мелиоративных, хозяйственных работ в случае, если орган охраны объектов культурного наследия не имеет данных об отсутствии на указанных землях объектов, обладающих признаками ОКН, являются объектами историко-культурной экспертизы.

Согласно п. 3 ст. 31 вышеуказанного закона историко-культурная экспертиза путем археологической разведки проводится на земельных участках до начала земляных, строительных, мелиоративных, хозяйственных и иных работ, осуществление которых может оказать прямое или косвенное воздействие на объект культурного наследия.

Таблица 5.1.1.
Перечень объектов культурного наследия регионального значения,
расположенных в границах Криворожского СП

¹³ В случае ее установления.

**Материалы по обоснованию проекта внесения изменений в Генеральный план
Криворожского СП Миллеровского района Ростовской области**

№ п/ п	Местонахождение е памятника	Наименование , дата сооружения, автор в соответствии с нормативным актом о постановке на охрану	Местонахождение е в соответствии с нормативным актом о постановке на охрану	Категория историко- культурного значения	Основания отнесения объектов недвижимости к объектам культурного наследия.	Постановление об утверждении границ территории объекта
1.	сл. Криворожье, ул. Ленина	Бюст героя Советского Союза Маркуца П.А.	Криворожское СП, сл. Криворожье, ул. Ленина	Региональног о значения	Постановление Главы администраци и Ростовской области от 14.03.1994 № 69	Постановлени е от 08.06.2020 № 20/01-01/2503

*Таблица 5.1.2.
Перечень выявленных объектов культурного наследия, расположенных в
границах Криворожского СП*

№ п/ п	Местонахождение памятника	Наименование, дата сооружения, автор в соответствии с нормативным актом о постановке на охрану	Местонахождение в соответствии с нормативным актом о постановке на охрану	Категория историко- культурного значения	Основания
1.	сл. Позднеевка	Здание церкви во имя Святого Архистратига Михаила	Криворожское СП, сл. Позднеевка	Выявленный объект	Приказ министерства культуры Ростовской области от 27.07.07 № 266.1

*Таблица 5.1.3.
Перечень объектов археологического наследия, расположенных в границах
Криворожского СП*

№ п/ п	Наименование ОКН согласно нормативному документу о принятии на охрану	Местонахожд ение памятника согласно нормативном у документу о принятии на охрану	Рабочее наименование и местоположение по уточненным данным		Категория историко- культурного значения	Постановление об утверждении границ территории объекта
1	Курган «Позднеевка VII»	Криворожск ое сп, 0,2 км к северо- западу от н.п. Позднеевка	Курган «Позднеевка VII»	Криворожское сп, 0,2 км к северо-западу от н.п. Позднеевка	Федерального значения	Постановление от 23.03.2020 № 20/01- 01/1529
2	Курганная группа	Криворожск ое сп, 0,3 км	Курганная группа	Криворожское сп, 0,3 км к	Федерального значения	Постановление от 26.12.2019

**Материалы по обоснованию проекта внесения изменений в Генеральный план
Криворожского СП Миллеровского района Ростовской области**

№ п/п	Наименование ОКН согласно нормативному документу о принятии на охрану	Местонахождение памятника согласно нормативному документу о принятии на охрану	Рабочее наименование и местоположение по уточненным данным		Категория историко-культурного значения	Постановление об утверждении границ территории объекта
	«Попасный» (2 кургана)	к востоку от н.п. Калиновка	«Попасный» (2 кургана)	востоку от н.п. Калиновка		№ 20/01-01/2226
3	Курганная группа «Чигирин» (2 кургана)	Криворожское сп, 0,5 км к юго-востоку от н.п. Чигиринка	Курганная группа «Чигирин» (2 кургана)	Криворожское сп, 0,5 км к юго-востоку от н.п. Чигиринка	Федерального значения	Постановление от 26.12.2019 № 20/01-01/2225
4	Курган «Городищенский»	Криворожское сп, 0,5 км к юго-западу от н.п. Криничный	Курган «Городищенский»	Криворожское сп, 0,5 км к юго-западу от н.п. Криничный	Федерального значения	Постановление от 26.12.2019 № 20/01-01/2222
5	Курган «Позднеевка VI»	Криворожское сп, 0,5 км к югу от н.п. Позднеевка	Курган «Позднеевка VI»	Криворожское сп, 0,5 км к югу от н.п. Позднеевка	Федерального значения	Постановление от 23.03.2020 № 20/01-01/1521
6	Курганная группа «Криворожье V» (3 кургана)	Криворожское сп, 1,0 км к востоку от н.п. Криворожье	Курганная группа «Криворожье V» (3 кургана)	Криворожское сп, 1,0 км к востоку от н.п. Криворожье	Федерального значения	Постановление от 19.03.2020 № 20/01-01/1472
7	Курганная группа «Тарадинка» (3 кургана)	Криворожское сп, 1,0 км к западу от н.п. Тарадинка	Курганная группа «Тарадинка» (3 кургана)	Криворожское сп, 1,0 км к западу от н.п. Тарадинка	Федерального значения	Постановление от 15.01.2020 № 20/01-01/161
8	Курганная группа "Позднеевка II" (7 курганов)	Криворожское сп, 1,0 км к юго-востоку от н.п. Позднеевка	Курганная группа "Позднеевка II" (7 курганов)	Криворожское сп, 1,0 км к юго-востоку от н.п. Позднеевка	Федерального значения	-
9	Курганная группа "Самсоновка II" (2 кургана)	Криворожское сп, 1,0 км к юго-востоку от н.п. Самсоновка	Курганная группа "Самсоновка II" (2 кургана)	Криворожское сп, 1,0 км к юго-востоку от н.п. Самсоновка	Федерального значения	Постановление от 09.06.2020 № 20/01-01/2572
10	Курганная группа «Спартак I» (2 кургана)	Криворожское сп, 1,0 км к юго-западу от н.п. Спартак	Курганная группа «Спартак I» (2 кургана)	Криворожское сп, 1,0 км к юго-западу от н.п. Спартак	Федерального значения	Постановление от 15.01.2020 № 20/01-01/159
11	Курганная группа «Иллиодоровка I» (10 курганов)	Криворожское сп, 1,5 км к юго-востоку от	Курганная группа «Иллиодоровка I» (10 курганов)	Криворожское сп, 1,5 км к юго-востоку от н.п.	Федерального значения	Постановление от 04.02.2020 № 20/01-01/596

**Материалы по обоснованию проекта внесения изменений в Генеральный план
Криворожского СП Миллеровского района Ростовской области**

№ п/п	Наименование ОКН согласно нормативному документу о принятии на охрану	Местонахождение памятника согласно нормативному документу о принятии на охрану	Рабочее наименование и местоположение по уточненным данным		Категория историко-культурного значения	Постановление об утверждении границ территории объекта
		н.п. Иллиодоровка		Иллиодоровка		
12	Курганная группа "Криворожье III" (15 курганов)	Криворожское сп, 1,5 км к юго-западу от н.п. Криворожье	Курганная группа "Криворожье III" (15 курганов)	Криворожское сп, 1,5 км к юго-западу от н.п. Криворожье	Федерального значения	Постановление от 03.06.2020 № 20/01-01/2384
13	Курганная группа «Криворожье VI» (2 кургана)	Криворожское сп, 1,7 км к югу от н.п. Криворожье	Курганная группа «Криворожье VI» (2 кургана)	Криворожское сп, 1,7 км к югу от н.п. Криворожье	Федерального значения	Постановление от 03.02.2020 № 20/01-01/560
14	Курганная группа «Криворожье IV» (3 кургана)	Криворожское сп, 1,8 км к востоку от н.п. Криворожье	Курганная группа «Криворожье IV» (3 кургана)	Криворожское сп, 1,8 км к востоку от н.п. Криворожье	Федерального значения	Постановление от 19.03.2020 № 20/01-01/1473
15	Курганная группа "Самсоновка I" (3 кургана)	Криворожское сп, 2,0 км к востоку от н.п. Самсоновка	Курганная группа "Самсоновка I" (3 кургана)	Криворожское сп, 2,0 км к востоку от н.п. Самсоновка	Федерального значения	Постановление от 09.06.2020 № 20/01-01/2571
16	Курганная группа «Позднеевка III» (5 курганов)	Криворожское сп, 2,0 км к северо-востоку от н.п. Позднеевка	Курганная группа «Позднеевка III» (5 курганов)	Криворожское сп, 2,0 км к северо-востоку от н.п. Позднеевка	Федерального значения	Постановление от 26.12.2019 № 20/01-01/2227
17	Курганная группа «Самсоновка III» (2 кургана)	Криворожское сп, 2,0 км к юго-востоку от н.п. Самсоновка	Курганная группа «Самсоновка III» (2 кургана)	Криворожское сп, 2,0 км к юго-востоку от н.п. Самсоновка	Федерального значения	Постановление от 21.01.2020 № 20/01-01/321
18	Курганная группа «Криворожье I» (5 курганов)	Криворожское сп, 2,0 км к юго-западу от н.п. Криворожье	Курганная группа «Криворожье I» (5 курганов)	Криворожское сп, 2,0 км к юго-западу от н.п. Криворожье	Федерального значения	Постановление от 03.02.2020 № 20/01-01/561
19	Курганная группа "Криворожье II" (3 кургана)	Криворожское сп, 2,0 км к югу от н.п. Криворожье	Курганная группа "Криворожье II" (3 кургана)	Криворожское сп, 2,0 км к югу от н.п. Криворожье	Федерального значения	Постановление от 03.06.2020 № 20/01-01/2383
20	Курганная группа «Позднеевка I» (3 кургана)	Криворожское сп, 2,2 км к востоку от н.п.	Курганная группа «Позднеевка I» (3 кургана)	Криворожское сп, 2,2 км к востоку от н.п. Позднеевка	Федерального значения	Постановление от 15.01.2020 № 20/01-01/156

**Материалы по обоснованию проекта внесения изменений в Генеральный план
Криворожского СП Миллеровского района Ростовской области**

№ п/п	Наименование ОКН согласно нормативному документу о принятии на охрану	Местонахождение памятника согласно нормативному документу о принятии на охрану	Рабочее наименование и местоположение по уточненным данным		Категория историко-культурного значения	Постановление об утверждении границ территории объекта
		Позднеевка				
21	Курганная группа «Позднеевка V» (2 кургана)	Криворожское сп, 2,3 км к северо-западу от н.п. Позднеевка	Курганная группа «Позднеевка V» (2 кургана)	Криворожское сп, 2,3 км к северо-западу от н.п. Позднеевка	Федерального значения	Постановление от 21.01.2020 № 20/01-01/323
22	Курганная группа «Каменка» (2 кургана)	Криворожское сп, 3,0 км к северо-востоку от н.п. Каменка	Курганная группа «Каменка» (2 кургана)	Криворожское сп, 3,0 км к северо-востоку от н.п. Каменка	Федерального значения	Постановление от 26.12.2019 № 20/01-01/2221
23	Курганная группа «Позднеевка IV» (3 кургана)	Криворожское сп, 3,0 км к северо-востоку от н.п. Позднеевка	Курганная группа «Позднеевка IV» (3 кургана)	Криворожское сп, 3,0 км к северо-востоку от н.п. Позднеевка	Федерального значения	Постановление от 23.03.2020 № 20/01-01/1522
24	Курганная группа «Криворожье VII» (2 кургана)»	Криворожское сп, 3,4 км к юго-востоку от н.п. Криворожье	Курганная группа «Криворожье VII» (2 кургана)»	Криворожское сп, 3,4 км к юго-востоку от н.п. Криворожье	Федерального значения	Постановление от 19.03.2020 № 20/01-01/1471
25	Курганная группа «Станичный» (2 кургана)	Криворожское сп, 3,8 км к северо-западу от н.п. Залесный	Курганная группа «Станичный» (2 кургана)	Криворожское сп, 3,8 км к северо-западу от н.п. Залесный	Федерального значения	Постановление от 04.02.2020 № 20/01-01/593
26	Курганная группа "Круглый лес" (2 кургана)	Криворожское сп, 4,0 км к западу-юго-западу от н.п.Залесный	Курганная группа "Круглый лес" (2 кургана)	Криворожское сп, 4,0 км к западу-юго-западу от н.п.Залесный	Федерального значения	Постановление от 03.06.2020 № 20/01-01/2385
27	Курганная группа «Гусынка» (3 кургана)	Криворожское сп, 5,0 км к востоку от н.п. Криворожье	Курганная группа «Гусынка» (3 кургана)	Криворожское сп, 5,0 км к востоку от н.п. Криворожье	Федерального значения	Постановление от 26.12.2019 № 20/01-01/2224
28	Курган "Иллиодоровка II"	Криворожское сп, в 0,5 км к северо-востоку от н.п. Иллиодоров	Курган "Иллиодоровка II"	Криворожское сп, в 0,5 км к северо-востоку от н.п. Иллиодоровка	Федерального значения	Постановление от 23.04.2020 № 20/01-01/2188

**Материалы по обоснованию проекта внесения изменений в Генеральный план
Криворожского СП Миллеровского района Ростовской области**

№ п/ п	Наименование ОКН согласно нормативному документу о принятии на охрану	Местонахожд ение памятника согласно нормативном у документу о принятии на охрану	Рабочее наименование и местоположение по уточненным данным		Категория историко- культурного значения	Постановление об утверждении границ территории объекта
		ка.		.		
29	Курганный могильник "Иллиодоровка V"	Криворожск ое сп, в 3,9 км к ССВ от ЮЗ окраины ст. Иллиодоров ка	Курганный могильник "Иллиодоровка V"	Криворожское сп, в 3,9 км к ССВ от ЮЗ окраины ст. Иллиодоровка	Федерального значения	Постановление от 19.03.2020 № 20/01- 01/1477
30	Курганная группа "Ветчиновка II" (3 кургана)	2,3 км к западу от н. п. Ветчиновка.	Курганная группа "Ветчиновка II" (3 кургана)	Верхнеталовск ое сп, 2,3 км к западу от н. п. Ветчиновка.	Федерального значения	Постановление от 03.06.2020 № 20/01- 01/2379

Таблица 5.1.4.

*Перечень выявленных объектов культурного наследия (объектов
археологического наследия), расположенных в границах Криворожского СП*

№ п/п	Наименование ОКН согласно нормативному документу о принятии на охрану	Категория историко-культурного значения
1	курганный могильник "Посадский"	Выявленный объект
2	курганный могильник "Долгий I"	Выявленный объект
3	Курганный могильник "Калиновка I"	Выявленный объект
4	Курганный могильник "Каменка IV"	Выявленный объект
5	Курганный могильник "Каменка II"	Выявленный объект
6	Курганный могильник "Попасный II"	Выявленный объект
7	Курганный могильник "Каменка V"	Выявленный объект
8	курганный могильник "Покровский I"	Выявленный объект
9	Курганный могильник "Каменка VI"	Выявленный объект
10	курганный могильник "Тарадинка II"	Выявленный объект
11	курганный могильник "Покровский III"	Выявленный объект
12	Курганный могильник "Калиновка II"	Выявленный объект
13	Курганная группа "Сулин III" (5 курганов)	Выявленный объект
14	Курганный могильник "Иллиодоровка III"	Выявленный объект
15	курганный могильник "Тарадинка III"	Выявленный объект
16	Курганный могильник "Иллиодоровский I"	Выявленный объект
17	Курганный могильник "Каменка VII"	Выявленный объект
18	Курганный могильник "Каменка VIII"	Выявленный объект
19	Курганный могильник "Каменка"	Выявленный объект
20	Курганный могильник "Иллиодоровка IV"	Выявленный объект
21	Курганный могильник "Иллиодоровский II"	Выявленный объект
22	Курганный могильник "Иллиодоровский III"	Выявленный объект
23	Курганный могильник "Станичный"	Выявленный объект
24	курганный могильник "Тарадинка IV"	Выявленный объект
25	курганный могильник "Криворожье VIII"	Выявленный объект
26	Курганный могильник "Попасный I"	Выявленный объект

5.2. ОСОБО ОХРАНЯЕМЫЕ ПРИРОДНЫЕ ТЕРРИТОРИИ

В графической части проекта внесения изменений в Генеральный план (на Карте зон с особыми условиями использования территорий (с указанием границ лесничеств)) отображены границы особо охраняемых природных территорий регионального значения категории охраняемый ландшафт Городищенская дача, установленные постановлением Правительства Ростовской области от 12.05.2017 №354 «Об охраняемых ландшафтах и охраняемых природных объектах».

В соответствии с приложением №4 к постановлению Правительства Ростовской области от 12.05.2017 №354 «Положение о режиме особой охраны охраняемых ландшафтов и охраняемых природных объектов»:

- 1) Охраняемые ландшафты являются особо охраняемыми природными территориями областного значения, имеют комплексный профиль.
- 2) Охраняемые ландшафты и не имеют ограничения срока действия. Земли у собственников земельных участков, землепользователей, землевладельцев, арендаторов, обладателей сервитута, расположенные в границах охраняемых ландшафтов и охраняемых природных объектов, не изымаются.
- 3) Границы и особенности режима особой охраны охраняемых ландшафтов учитываются при разработке планов и перспектив экономического и социального развития, подготовке документов территориального планирования, проведении инвентаризации земель.

Задачи охраняемых ландшафтов:

1. Сохранение ландшафтного, экосистемного и биологического разнообразия.
2. Проведение научных исследований.
3. Осуществление экологического мониторинга.
4. Развитие экологического туризма.
5. Развитие системы экологического образования, формирование экологической культуры.

Режим особой охраны охраняемых ландшафтов:

На территории охраняемых ландшафтов запрещаются:

1. Промысловая, спортивная и любительская охота загоном, разорение гнезд, нор, иных укрытий, сбор яиц животных.
2. Рыболовство, за исключением рыболовства в научно-исследовательских целях, любительского и спортивного рыболовства.

3. Повреждение и уничтожение растительности, в том числе заготовка лекарственного сырья, выкапывание корней, клубней и луковиц растений, сенокошение, в целях, не связанных с выполнением задач, возложенных на охраняемые ландшафты, а также с осуществлением хозяйственной деятельности в соответствии с настоящим Положением.

4. Пускание палов, выжигание растительности.

5. Выпас овец и коз, их прогон вне существующих дорог и просек. Выпас крупного рогатого скота, лошадей за пределами специально предусмотренных для этого государственным бюджетным учреждением Ростовской области "Дирекция особо охраняемых природных территорий областного значения" мест, их прогон вне существующих дорог и просек.

6. Строительство и реконструкция объектов, в том числе линейных сооружений, за исключением объектов капитального строительства, связанных с обеспечением инженерной инфраструктурой населенных пунктов, с реконструкцией и проведением работ, направленных на безопасное и безаварийное функционирование существующих в границах охраняемых ландшафтов линейных сооружений; а также за исключением объектов, связанных с функционированием охраняемых ландшафтов, в том числе постоянных и временных построек, сооружений, необходимых для сохранения, восстановления и воспроизводства объектов растительного и животного мира.

7. Предоставление земельных участков для индивидуального жилищного строительства, садоводства и огородничества.

8. Создание объектов размещения отходов производства и потребления, радиоактивных, химических, взрывчатых, токсичных, отравляющих и ядовитых веществ.

9. Загрязнение водных объектов.

10. Мойка автотранспортных средств.

11. Проведение гидромелиоративных и ирригационных работ, не связанных с выполнением задач, возложенных на охраняемые ландшафты.

12. Осуществление рекреационной деятельности, в том числе организация мест отдыха и разведение костров за пределами специально предусмотренных для этого государственным бюджетным учреждением Ростовской области "Дирекция особо охраняемых природных территорий областного значения" мест.

13. Проведение взрывных работ.

14. Уничтожение или повреждение шлаббаумов, аншлагов, стендов и других информационных знаков и указателей, а также оборудованных экологических троп и мест отдыха.

15. Проезд и стоянка автотранспортных средств вне существующих дорог и просек, кроме случаев, связанных с проведением мероприятий по

выполнению задач, возложенных на охраняемые ландшафты, проездом и стоянкой автотранспортных средств собственников земельных участков, землепользователей, землевладельцев, арендаторов, обладателей сервитута, расположенных в границах охраняемых ландшафтов, а также с осуществлением хозяйственной деятельности в соответствии с настоящим Положением.

16. Использование моторных плавучих средств, кроме случаев, связанных с проведением мероприятий по выполнению задач, возложенных на охраняемые ландшафты, использованием моторных плавучих средств собственниками земельных участков, землепользователями, землевладельцами, арендаторами, обладателями сервитута, расположенных в границах охраняемых ландшафтов, а также с осуществлением хозяйственной деятельности в соответствии с настоящим Положением.

17. Нахождение с собаками без привязи и поводка, нагонка и натаска собак.

18. Разведка и разработка полезных ископаемых за исключением месторождений, учтенных государственным балансом запасов полезных ископаемых Российской Федерации до вступления в силу настоящего Положения. При этом не допускается разработка месторождений полезных ископаемых открытым способом.

19. Проведение работ по геологическому изучению недр за исключением регионального геологического изучения, включающего региональные геолого-геофизические работы, научно-исследовательские и другие работы, направленные на общее геологическое изучение недр, а также иные работы, проводимые без существенного нарушения целостности недр.

20. На территории лесных участков охраняемых ландшафтов применяются ограничения и запреты, предусмотренные лесным законодательством Российской Федерации.

В графической части проекта внесения изменений в Генеральный план (на Карте зон с особыми условиями использования территорий (с указанием границ лесничеств)) отображены границы особо охраняемой природной территории местного значения охраняемые природные ландшафты-«Сухая балка», установленные Постановлением Главы Миллеровского района от 19.06.2008 №861 «Об особо охраняемой природной территории местного значения охраняемые природные ландшафты-«Сухая балка» с учетом Постановления Администрации Миллеровского района от 23.12.2019 №279 «О внесении изменений в постановление Главы Миллеровского района от 19.06.2008 №861».

Режим охраны особо охраняемой природной территории местного значения охраняемые природные ландшафты-«Сухая балка»:

На территории расположения особо охраняемой природной территории местного значения охраняемые природные ландшафты-«Сухая балка»

запрещается любая хозяйственная и иная деятельность, влекущая нарушение сохранности охраняемого природного ландшафта, в том числе:

1. Распашка земель, за исключением режима использования земель сельскохозяйственного назначения - пашни.
2. Рубки лесных насаждений, за исключением выборочно-санитарных рубок в целях вырубки погибших и повреждённых лесных насаждений.
3. Заготовка живицы.
4. Заготовка и сбор грибов, ягод, орехов, плодов, лекарственных и иных растений (за исключением заготовки и сбора указанных растительных ресурсов гражданами Ростовской области для личного потребления), другие виды пользования растительным миром.
5. Сенокошение и пастьба скота, за исключением режима использования сенокосов.
6. Нарушение режима использования водоохраных зон и береговой полосы водных объектов.
7. Промысловая, спортивная и любительская охота методом загона, за исключением случаев отстрела в научных и исследовательских целях по согласованию с Администрацией Миллеровского района, промышленное и прибрежное рыболовство и рыбоводство, добыча объектов животного мира, не отнесённых к объектам охоты и рыболовства.
8. Сбор зоологических, ботанических и минерологических коллекций, а также палеонтологических объектов (за исключением работ, связанных с изучением охраняемого природного ландшафта, проводящихся по согласованию с Администрацией Миллеровского района).
9. Предоставление земельных участков под застройку, а также для коллективного садоводства и огородничества.
10. Проведение гидромелиоративных и ирригационных работ (за исключением работ, направленных на улучшение гидрологического режима и экологического состояния водных объектов, проводящихся по согласованию с Администрацией Миллеровского района).
11. Проведение геолого-разведочных изысканий и разработки полезных ископаемых, без проекта согласованного с Администрацией Миллеровского района.
12. Строительство зданий и сооружений, в том числе временных.
13. Строительство дорог и трубопроводов, линий электропередач и прочих коммуникаций, за исключением случаев строительства согласно проекта, получившего положительное заключение государственной экологической экспертизы и согласованного с Администрацией Миллеровского района.

14. Применение пестицидов и агрохимикатов, минеральных удобрений, химических средств защиты растений и стимуляторов роста (за исключением мероприятий по защите лесных насаждений, сельскохозяйственных культур и предупреждения чрезвычайных ситуаций), а также их хранение.
15. Размещение любых производственных объектов, в том числе складов (объектов или мест хранения) горюче-смазочных и других материалов, сырья и отходов производства и потребления.
16. Взрывные работы.
17. Проезд, стоянка, техническое обслуживание, заправка и ремонт транспортных средств (за исключением проезда по существующим дорогам общего пользования), движение и стоянка судов и иных плавучих транспортных средств (за исключением маломерных судов).
18. Устройство привалов, бивуаков, туристических стоянок и лагерей, иные формы рекреационной деятельности и отдыха населения (за исключением проведения организованных просветительских, научных и ознакомительных экскурсий, отдыха населения в пределах береговой полосы водных объектов).
19. Любые другие виды хозяйственной и иной деятельности, препятствующие сохранению, восстановлению и воспроизводству природных комплексов и их компонентов.

Использование охраняемого природного ландшафта местного значения допускается в следующих целях:

1. Научных (мониторинг состояния окружающей природной среды, изучение функционирования и развития природных экосистем и их компонентов и т.п.).
2. Эколого-просветительских (проведение учебно-познавательных экскурсий, организация и обустройство экологических учебных троп, снятие видеофильмов, фотографирование с целью выпуска слайдов, буклетов и т.п.).
3. Рекреационных (транзитные прогулки).
4. Природоохранных (сохранение генофонда видов живых организмов, обеспечение условий обитания редких и исчезающих видов растений и животных и т.п.).
5. Иных, в том числе производственных, целях, не противоречащих задачам объявления данных природных объектов и комплексов охраняемыми природными ландшафтами и установленному в их отношении режиму охраны.

6. СВЕДЕНИЯ О ВИДАХ, НАЗНАЧЕНИИ И НАИМЕНОВАНИИ ПЛАНИРУЕМЫХ ДЛЯ РАЗМЕЩЕНИЯ НА ТЕРРИТОРИИ КРИВОРОЖСКОГО СП ОБЪЕКТОВ ФЕДЕРАЛЬНОГО ЗНАЧЕНИЯ, ОБЪЕКТОВ РЕГИОНАЛЬНОГО ЗНАЧЕНИЯ, ОБЪЕКТОВ МЕСТНОГО ЗНАЧЕНИЯ МИЛЛЕРОВСКОГО РАЙОНА

Территория сельского поселения расположена в зоне влияния важнейшего транспортного коридора России и является сосредоточением интересов и полномочий различных уровней государственной и муниципальной власти.

6.1. СВЕДЕНИЯ О ВИДАХ, НАЗНАЧЕНИИ И НАИМЕНОВАНИЯХ ПЛАНИРУЕМЫХ ДЛЯ РАЗМЕЩЕНИЯ НА ТЕРРИТОРИЯХ КРИВОРОЖСКОГО СП ОБЪЕКТОВ ФЕДЕРАЛЬНОГО ЗНАЧЕНИЯ

В период подготовки проекта изменений в генеральный план Криворожского СП Миллеровского района рассмотрены документы территориального планирования федерального уровня, имеющие отношение к его территории.

К таким документам относятся:

Схема территориального планирования Российской Федерации в области энергетики. Утверждена распоряжением Правительства РФ от 01.08.2016 N 1634-р.

Схема территориального планирования Российской Федерации в области высшего образования. Утверждена распоряжением Правительства РФ от 26.02.2013 N 247-р.

Схема территориального планирования Российской Федерации в области здравоохранения. Утверждена распоряжением Правительства РФ от 28.12.2012 N 2607-р.

Схема территориального планирования Российской Федерации в области федерального транспорта (в части трубопроводного транспорта). Утверждена распоряжением Правительства РФ от 06.05.2015 N 816-р.

Схема территориального планирования Российской Федерации в области федерального транспорта (железнодорожного, воздушного, морского, внутреннего водного транспорта) и автомобильных дорог федерального значения. Утверждена распоряжением Правительства РФ от 19.03.2013 N 384-р.

В соответствии с вышеуказанными документами ниже приводятся сведения о видах, назначении и наименованиях планируемых для размещения на территории Криворожского СП Миллеровского района объектов федерального значения (Таблица 6.1.1).

Выполнение обоснования выбранного варианта размещения вышеперечисленных объектов федерального значения на основе анализа использования территории, возможных направлений их развития и прогнозируемых ограничений их использования для планируемых объектов федерального значения не требуется, так как в настоящее время различными документами (в том числе проектами планировки) определены конкретные территории (земельные участки) для их размещения или предусмотрена реконструкция существующих объектов.

В графической части проекта изменений на Карте расположения планируемых объектов федерального, регионального и местного (районного) значения. М 1:25000 грифом «С», отображен планируемый объект федерального значения.

Таблица 6.1.1.

Перечень планируемых для размещения на территории Криворожского СП Миллеровского района объектов федерального значения

№ п/п	Вид объекта ¹⁴	Назначение объекта	Наименование объекта	Основные характеристики объекта	Местоположение объекта	Очеред- ность стр- ва
1	Трубопроводный транспорт	Магистральные трубопроводы для транспортировки жидких и газообразных углеводородов	Расширение ЕСГ для обеспечения подачи газа в газопровод "Южный поток" (Западный коридор) ¹⁵	Проектный объем транспортировки газа - до 31,5 млрд. куб. метров в год	Миллеровский район, сельское поселение Криворожское;	2030г.

¹⁴ В соответствии с Распоряжением Правительства РФ от 09.02.2012 г. №162-р

¹⁵ В соответствии с Приказом Минэкономразвития РФ от 27.02.2017г. №1с/МО сведения о магистральных трубопроводах в М 1:25000 подлежат засекречиванию, таким образом, в графической части проекта объекты трубопроводного транспорта отображены только на Карте расположения планируемых объектов федерального, регионального и местного (районного) значения. М 1:25000 «С» М 1:25 000.

6.2. СВЕДЕНИЯ О ВИДАХ, НАЗНАЧЕНИИ И НАИМЕНОВАНИЯХ ПЛАНИРУЕМЫХ
ДЛЯ РАЗМЕЩЕНИЯ НА ТЕРРИТОРИИ КРИВОРОЖСКОГО СЕЛЬСКОГО
ПОСЕЛЕНИЯ МИЛЛЕРОВСКОГО РАЙОНА ОБЪЕКТОВ РЕГИОНАЛЬНОГО
ЗНАЧЕНИЯ

В границах Криворожского СП в соответствии с действующей редакцией СТП Ростовской области (с учетом принятых изменений в Схему, утвержденных постановлением Правительства Ростовской области от 24.04.2015 № 288 «Об утверждении проекта внесения изменений в схему территориального планирования Ростовской области», планируемые объекты регионального значения отсутствуют¹⁶.

6.3. СВЕДЕНИЯ О ВИДАХ, НАЗНАЧЕНИИ И НАИМЕНОВАНИЯХ ПЛАНИРУЕМЫХ
ДЛЯ РАЗМЕЩЕНИЯ НА ТЕРРИТОРИИ КРИВОРОЖСКОГО СЕЛЬСКОГО
ПОСЕЛЕНИЯ МИЛЛЕРОВСКОГО РАЙОНА ОБЪЕКТОВ МЕСТНОГО
ЗНАЧЕНИЯ МУНИЦИПАЛЬНОГО РАЙОНА

Приведенный в настоящем проекте перечень планируемых для размещения на территории Криворожского сельского поселения объектов местного (районного) значения¹⁷ подготовлен на основе действующей редакции СТП Миллеровского района Ростовской области (с учетом принятых изменений).

Выполнение обоснования выбранного варианта размещения объектов местного (районного) значения на основе анализа использования территории, возможных направлений их развития и прогнозируемых ограничений их использования для планируемых объектов не требуется, так как в настоящее время различными документами определены конкретные территории (земельные участки) для их размещения или предусмотрена реконструкция существующих объектов.

В материалах по обоснованию графической части проекта отображены планируемые объекты местного (районного) значения согласно приведенного ниже перечня (Табл. 6.3.1.) и возможные зоны с особыми условиями использования территории, необходимые для их строительства и последующей эксплуатации.

¹⁶ Раздел подготовлен с учетом проекта СТП РО по результатам мониторинга (Письмо Министерства строительства, архитектуры и территориального развития Ростовской области от 10.04.2020г. №26.5.1/311)

¹⁷ В текстовой и графической части проекта указаны только те объекты, которые полностью или частично расположены в границах поселения.

Табл. 6.3.1.

Планируемые для размещения на территории Криворожского СП Миллеровского района объекты местного значения муниципального района

№ пп	Назначение объекта	Наименование объекта	Основные характеристик и объекта	Местоположение объекта	Очередность строительства	Характеристики ЗООИТ
1	Объекты образования	Реконструкция детского сада	-	Криворожское СП, сл. Криворожье	до 2031 г.	Установление ЗООИТ не требуется
2		Реконструкция детского сада	-	Криворожское СП, х. Каменка	до 2031 г.	Установление ЗООИТ не требуется
3		Реконструкция школы	-	Криворожское СП, х. Каменка	до 2031 г.	Установление ЗООИТ не требуется
4		Реконструкция школы в школу /детский сад	-	Криворожское СП, сл. Позднеевка	до 2031 г.	Установление ЗООИТ не требуется
5	Объекты здравоохранения	Реконструкция амбулатории	-	Криворожское СП, сл. Криворожье	до 2031 г.	Установление ЗООИТ не требуется
6		Реконструкция участковой больницы	-	Криворожское СП, сл. Криворожье	до 2031 г.	ЗООИТ не требуется
7		Реконструкция ФАП	-	Криворожское СП, сл. Позднеевка	до 2031 г.	ЗООИТ не требуется

Материалы по обоснованию проекта внесения изменений в Генеральный план
Криворожского СП Миллеровского района Ростовской области

№ пп	Назначение объекта	Наименование объекта	Основные характеристик и объекта	Местоположение объекта	Очередность строительства	Характеристики ЗООИТ
8	Объекты физической культуры и массового спорта	Реконструкция спортивной площадки	-	Криворожское СП, сл. Позднеевка	до 2031 г.	Установление ЗООИТ не требуется
9	Объекты культуры	Реконструкция дома культуры	-	Криворожское СП, х. Каменка	до 2031 г.	Установление ЗООИТ не требуется
10		Реконструкция дома культуры	-	Криворожское СП, сл. Позднеевка	до 2031 г.	Установление ЗООИТ не требуется
11	Библиотеки	Реконструкция библиотеки	-	Криворожское СП, сл. Криворожье	до 2031 г.	Установление ЗООИТ не требуется

7. ОЦЕНКА ВЛИЯНИЯ ПЛАНИРУЕМЫХ ДЛЯ РАЗМЕЩЕНИЯ ОБЪЕКТОВ МЕСТНОГО
ЗНАЧЕНИЯ СЕЛЬСКОГО ПОСЕЛЕНИЯ НА КОМПЛЕКСНОЕ РАЗВИТИЕ ЕГО ТЕРРИТОРИИ

Действующим законодательством к объектам местного значения сельского поселения отнесены объекты в следующих областях:

- Электро-, тепло-, газо- и водоснабжения населения, водоотведение;
- Автомобильные дороги местного значения;
- Иные объекты в связи с решением вопросов местного значения поселения.

В графической части генерального плана отображены виды объектов местного значения Криворожского сельского поселения, подлежащие отображению в соответствии с ст.4.3 Закона Ростовской области «О градостроительной деятельности в Ростовской области» от 14.01.2008 N 853-ЗС (ред. от 19.06.2018). Перечисленные в вышеуказанном законе виды объектов местного значения были согласованны с заказчиком.

Выполнив анализ материалов утвержденного генерального плана (с учетом норм действующего законодательства) и на основе проектных предложений настоящего проекта изменений был сформирован перечень видов планируемых для размещения объектов местного значения Криворожского сельского поселения (Таблица 7.1.) и сформулирована оценка возможного влияния планируемых для размещения объектов местного значения сельского поселения на комплексное развитие его территории.

Табл. 7.1.
Перечень видов планируемых объектов местного значения

№ п/п	Планируемые для размещения объекты местного значения поселения в области:	Виды объектов	Оценка возможного влияния на комплексное развитие территории
1.	Электроснабжение	ЛЭП (ВЛ, КЛ) в диапазоне напряжения 10 - 6 кВ	Надежное обеспечение населения, социальных, промышленных, коммунальных и иных объектов Криворожского СП электроснабжением. Создание условий для освоения новых территорий в целях гражданского, жилищного и промышленного строительства. Создание условий для развития малых и средних предприятий. Энергосбережение. Повышение инвестиционной привлекательности территории СП
		Распределительные и трансформаторные подстанции 10 - 6 кВ	

**Материалы по обоснованию проекта внесения изменений в Генеральный план
Криворожского СП Миллеровского района Ростовской области**

№ п/п	Планируемые для размещения объекты местного значения поселения в области:	Виды объектов	Оценка возможного влияния на комплексное развитие территории
	Газоснабжение	Газораспределительные станции (ГРС, АГРС) ¹	Надежное обеспечение населения, социальных, промышленных, коммунальных и иных объектов Криворожского СП газоснабжением. Создание условий для освоения новых территорий в целях гражданского, жилищного и промышленного строительства. Создание условий для развития малых и средних предприятий. Энергосбережение. Повышение инвестиционной привлекательности территории СП
		Газораспределительные пункты (ГРП)	
		Газопроводы высокого и среднего давления	
	Теплоснабжение	Магистральные сети	Надежное обеспечение населения, социальных, промышленных, коммунальных и иных объектов Криворожского СП теплоснабжением. Создание условий для освоения новых территорий в целях гражданского, жилищного и промышленного строительства. Создание условий для развития малых и средних предприятий. Энергосбережение. Повышение инвестиционной привлекательности территории СП
		Котельные	
		ЦТП, Насосные станции	
	Водоснабжение	Водозаборы	Надежное обеспечение населения, социальных, промышленных, коммунальных и иных объектов Криворожского СП водоснабжением. Улучшение условий проживания населения города, повышение качества питьевой воды. Сокращение заболеваемости населения. Повышения уровня благоустройства жилого фонда. Повышение инвестиционной привлекательности территории СП
		Водоочистные сооружения, насосные станции	
		Магистральные сети	

¹ За исключением объектов федерального, регионального и местного (районного) значения.

**Материалы по обоснованию проекта внесения изменений в Генеральный план
Криворожского СП Миллеровского района Ростовской области**

№ п/п	Планируемые для размещения объекты местного значения поселения в области:	Виды объектов	Оценка возможного влияния на комплексное развитие территории
	Водоотведение	Канализационные очистные сооружения	Улучшение условий проживания населения города. Сокращение заболеваемости населения. Повышения уровня благоустройства жилого фонда. Снижение загрязнения поверхностных и подземных вод, Повышение инвестиционной привлекательности территории СП
		Головные канализационные станции	
		Канализационные насосные станции на магистральной сети	
		Магистральные сети	
	Сети и сооружения дождевой канализации	Каналы и магистральные сети дождевой канализации	Улучшение условий проживания населения. Увеличение сроков эксплуатации дорожных покрытий. Снижение загрязнения поверхностных и подземных вод. Повышение инвестиционной привлекательности территории СП
		Очистные сооружения дождевой канализации	
2	Объекты транспорта и организации транспортного обслуживания	Транспортно-пересадочные узлы, автостанции внутрипоселкового транспорта	Улучшение условий проживания населения, повышение инвестиционной привлекательности Криворожского СП
3.	Автомобильные дороги местного значения в границах населенных пунктов поселения	Автомобильные дороги местного значения и искусственные сооружения на дорогах в границах населенных	Улучшение условий проживания населения, повышение инвестиционной привлекательности Криворожского СП, снижение аварийности автотранспорта, сокращение объемов загрязнения окружающей среды. Повышение инвестиционной привлекательности территории СП
		Главные улицы и дороги в границах населенного пункта	
		Иные объекты улично-дорожной сети	
4	Рекреационные объекты для массового отдыха жителей	Парки, скверы, бульвары, набережные, пляжи	Улучшение условий проживания населения города. Повышения уровня благоустройства территорий общего пользования. Повышение инвестиционной привлекательности сельского поселения

№ п/п	Планируемые для размещения объекты местного значения поселения в области:	Виды объектов	Оценка возможного влияния на комплексное развитие территории
5	Объекты в области организации ритуальных услуг и содержание мест захоронения	Кладбища, крематории, колумбарии	Повышение качества оказания ритуальных услуг.
6.	Иные объекты	Инженерные сооружения ¹ (дамбы, каналы, канавы и т.п.), в том числе защитные	Предупреждение возможных ЧС природного и техногенного характера.
		Объекты аварийно-спасательной и противопожарной службы ²	Повышение уровня пожарной безопасности на территории СП. Создание условий для освоения новых территорий в целях гражданского, жилищного и промышленного строительства

В рамках настоящего проекта (на основании материалов действующего генерального плана, материалов по обоснованию настоящего проекта изменений, утверждённых проектов планировки, действующих муниципальных программ, программ комплексного развития систем коммунальной инфраструктуры поселения, инвестиционных программ субъектов естественных монополий, организаций коммунального комплекса), был сформирован Перечень планируемых объектов местного значения, размещаемых в пределах Криворожского СП.

В новой редакции Положения о территориальном планировании генерального плана Криворожского сельского поселения выполнен раздел «Сведения о видах, назначении и наименованиях планируемых для размещения объектов местного значения Криворожского сельского поселения».

В разделе указаны сведения о видах, назначении и наименованиях планируемых для размещения объектов местного значения Криворожского сельского поселения, их основные характеристики, их местоположение (для объектов местного значения, не являющихся линейными объектами, указываются функциональные зоны), а также характеристики зон с особыми условиями использования территорий в случае, если установление таких зон требуется в связи с размещением данных объектов.

8. ПЕРЕЧЕНЬ И ХАРАКТЕРИСТИКА ОСНОВНЫХ ФАКТОРОВ РИСКА ВОЗНИКНОВЕНИЯ ЧС ПРИРОДНОГО И ТЕХНОГЕННОГО ХАРАКТЕРА³

¹ За исключением объектов федерального, регионального и местного (районного) значения.

² За исключением объектов федерального, регионального и местного (районного) значения.

³ Разделы подготовлены на основании данных, предоставленных администрацией Миллеровского района (Паспорт территории Криворожского сельского поселения Миллеровского района Ростовской области).

8.1. ЧРЕЗВЫЧАЙНЫЕ СИТУАЦИИ ПРИРОДНОГО ХАРАКТЕРА НА ТЕРРИТОРИИ
КРИВОРОЖСКОГО СЕЛЬСКОГО ПОСЕЛЕНИЯ

Природная чрезвычайная ситуация – обстановка на определенной территории или акватории, сложившаяся в результате возникновения источника природной чрезвычайной ситуации, который может повлечь или повлечь за собой человеческие жертвы, ущерб здоровью и (или) окружающей природной среде, значительные материальные потери и нарушение условий жизнедеятельности людей.

Источник природной чрезвычайной ситуации – опасное природное явление или процесс, в результате которого на определенной территории или акватории произошла или может возникнуть чрезвычайная ситуация.

Опасное природное явление – событие природного происхождения (геологического, гидрологического) или результат деятельности природных процессов, которые по своей интенсивности, масштабу распространения и продолжительности могут вызвать поражающее воздействие на людей, объекты экономики и окружающую природную среду.

Цикличность природных явлений и процессов создают условия для возникновения чрезвычайных ситуаций, характерных для территории МО Криворожское сельское поселение. К ним относятся чрезвычайные ситуации, связанные с затоплением и подтоплением территории, сильными ветрами со скоростью 25 м/сек и более, грозами, снежными заносами, градом, туманом, продолжительными дождями, природными пожарами.

Опасные геологические явления и процессы

В соответствии с паспортом территории Криворожского сельского поселения Миллеровского района Ростовской области на территории Криворожского сельского поселения отсутствуют риски возникновения опасных геологических явлений в связи с отсутствием геологически-опасных объектов.

Опасные гидрологические явления и процессы

Опасное гидрологическое явление - событие гидрологического происхождения или результат гидрологических процессов, возникающих под действием различных природных или гидродинамических факторов или их сочетаний, оказывающих поражающее воздействие на людей, сельскохозяйственных животных и растения, объекты экономики и окружающую природную среду.

На территории МО Криворожское сельское поселение к опасным гидрологическим явлениям и процессам относятся:

- затопление территории (затопление при паводке);
- повышенный уровень грунтовых вод (инфильтрация).

Затопление - это процесс заполнения водой пониженных частей речной поймы, береговой зоны водоема в результате повышения уровней воды водотока,

водоема или подземных вод, приводящий к образованию свободной поверхности воды на участке территории.

Затопление обычно является естественным процессом, вызываемым интенсивными осадками и весенним снеготаянием. При строительстве населенных пунктов обычно учитываются зоны затопления, для которых рассчитываются уровни воды различной повторяемости. Для борьбы с затоплениями принимаются различные меры, начиная от временной эвакуации людей и кончая строительством защитных дамб.

В соответствии с паспортом территории Криворожского сельского поселения Миллеровского района Ростовской области территория Криворожского сельского поселения не подвержена затоплению и подтоплению в результате паводков.

На территории Криворожского сельского поселения имеется 10 гидротехнических сооружений (комплексы ГТС пруда балочного)¹, все гидротехнические сооружения имеют такой масштаб, чтобы аварии на них не могут послужить причиной катастрофического затопления населенных пунктов и объектов экономики.

Мероприятия по предупреждению чрезвычайных ситуаций на ГТС

В соответствии с Федеральным законом «О безопасности гидротехнических сооружений» №127-ФЗ от 21 июля 1997г. собственник гидротехнического сооружения и эксплуатирующая организация обязаны:

- обеспечивать соблюдение норм и правил безопасности гидротехнических сооружений при их строительстве, вводе в эксплуатацию, эксплуатации, ремонте, реконструкции, консервации, выводе из эксплуатации и ликвидации;
- обеспечивать контроль (мониторинг) за показателями состояния гидротехнического сооружения, природных и техногенных воздействий и на основании полученных данных осуществлять оценку безопасности гидротехнического сооружения, в том числе регулярную оценку безопасности гидротехнического сооружения и анализ причин ее снижения с учетом работы гидротехнического сооружения в каскаде, вредных природных и техногенных воздействий, результатов хозяйственной и иной деятельности и размещения объектов в русле реки и на прилегающих к ним территориях ниже и выше гидротехнического сооружения;
- обеспечивать разработку и своевременное уточнение критериев безопасности гидротехнического сооружения;
- развивать системы контроля за состоянием гидротехнического сооружения;
- систематически анализировать причины снижения безопасности гидротехнического сооружения и своевременно осуществлять

¹ По данным предоставленным Министерством природных ресурсов и экологии РО

разработку и реализацию мер по обеспечению технически исправного состояния гидротехнического сооружения и его безопасности, а также по предотвращению аварии гидротехнического сооружения;

- обеспечивать проведение регулярных обследований гидротехнического сооружения;
- создавать финансовые и материальные резервы, предназначенные для ликвидации аварии гидротехнического сооружения;
- организовывать эксплуатацию гидротехнического сооружения и обеспечивать соответствующую нормам и правилам квалификацию работников эксплуатирующей организации;
- поддерживать в постоянной готовности локальные системы оповещения о чрезвычайных ситуациях на гидротехнических сооружениях;
- осуществлять по вопросам предупреждения аварий гидротехнического сооружения взаимодействие с органом управления по делам гражданской обороны и чрезвычайным ситуациям; незамедлительно информировать об угрозе аварии гидротехнического сооружения федеральный орган исполнительной власти по надзору в области безопасности гидротехнических сооружений, другие заинтересованные государственные органы, органы местного самоуправления и в случае непосредственной угрозы прорыва напорного фронта - население и организации в зоне возможного затопления;
- содействовать федеральному органу исполнительной власти по надзору в области безопасности гидротехнических сооружений в реализации его функций;
- совместно с органами местного самоуправления информировать население о вопросах безопасности гидротехнических сооружений;
- финансировать мероприятия по эксплуатации гидротехнического сооружения, обеспечению его безопасности, а также работы по предотвращению и ликвидации последствий аварий гидротехнического сооружения.

Собственник гидротехнического сооружения или эксплуатирующая организация несет ответственность за безопасность гидротехнического сооружения (в том числе возмещает в соответствии со статьями 16, 17 и 18 Федерального закона ущерб, нанесенный в результате аварии гидротехнического сооружения) вплоть до момента перехода прав собственности к другому физическому или юридическому лицу либо до полного завершения работ по ликвидации гидротехнического сооружения.

На стадиях проектирования, строительства, ввода в эксплуатацию, эксплуатации, вывода из эксплуатации гидротехнического сооружения, а также после его реконструкции, капитального ремонта, восстановления либо

консервации собственник гидротехнического сооружения или эксплуатирующая организация составляет декларацию безопасности гидротехнического сооружения.

Опасные метеорологические явления

Опасные метеорологические явления – природные процессы и явления, возникающие в атмосфере под действием различных природных факторов или их сочетаний, оказывающие или могущие оказать поражающее воздействие на людей, сельскохозяйственных животных и растения, объекты экономики и окружающую природную среду.

На территории Криворожского СП к опасным метеорологическим явлениям и процессам относятся:

- сильные ветры со скоростью более 20 м/с (ураганы);
- ливни с интенсивностью 30 мм/час и более;
- град с диаметром частиц более 20 мм;
- гололед с диаметром отложений более 200 мм.
- туман.

Анализ многолетних материалов показывает, что наибольшая повторяемость неблагоприятных метеорологических процессов приходится на ливневые осадки.

Ущерб, наносимый экономике значительными ливневыми осадками, зависит от количества и продолжительности их выпадения, фазового состояния осадков, водно-физических свойств почвы, растительного покрова и т.д. Продолжительность ливневых дождей, как правило, составляет 2-12 ч. (при интенсивности 0,045 мм/мин). Повторяемость ливней другой продолжительности незначительная. Наиболее вероятны ливни от 30 до 50 мм, на их долю приходится около 70-75% общего числа всех ливней.

Сильные ветры. К числу опасных явлений погоды относят ветер со скоростью более 20 м/с. Последствиями их возникновения являются выход из строя воздушных линий электропередачи и связи, антенно-мачтовых и других подобных сооружений. Сильный ветер срывает с корнем деревья и крыши домов.

При низких температурах ветры способствуют возникновению таких опасных метеорологических явлений, как гололед, изморозь, наледь.

Буря – это ливень, сопровождающийся сильным ветром шквального характера. Буре часто предшествует гроза, сильные электрические разряды молнии.

Территория Криворожского СП подвержена бурям. Это природное явление характерно для межсезонных периодов, особенно часто это происходит весной.

Туман. Важной характеристикой туманов является их продолжительность, которая колеблется в очень широких пределах и имеет четко выраженный годовой ход с максимумом зимой и минимумом летом.

Во время тумана наиболее вероятны случаи дорожно-транспортных происшествий.

Обледенения (гололедно-изморозевые отложения), возникающие в холодный период года, способствуют появлению отложений льда на деталях сооружений, проводах воздушных линий связи и электропередачи, на ветвях и стволах деревьев.

Из всех видов обледенения наиболее частым является гололед. Для образования гололеда характерен интервал температур от 0 до минус 5 °С и скорость ветра от 1 до 9 м/с, а для изморози температура воздуха колеблется от минус 5 до минус 10 °С при скорости ветра от 0 до 5 м/с. Чаще всего гололедно-изморозевые отложения образуются при восточных ветрах.

Природные и техногенные пожары

Природные пожары.

В соответствии с паспортом территории Криворожского СП Миллеровского района на территории Криворожского СП существует вероятность возникновения природных пожаров.

Природный пожар: неконтролируемый процесс горения, стихийно возникающий и распространяющийся в природной среде.

Зона пожаров: территория, в пределах которой в результате стихийных бедствий, аварий или катастроф, неосторожных действий людей возникли и распространились пожары.

Лесные пожары.

На территории Криворожского сельского поселения Миллеровского района отсутствуют населенные пункты, потенциально-опасные объекты и объекты экономики, попадающие в зону возможных лесных пожаров (на территории сельского поселения отсутствуют населенные пункты и объекты, входящие в перечень, приведенный в Постановлении Администрации Ростовской области от 02.04.2014 № 223).

Согласно паспорту территории Криворожского сельского поселения Миллеровского района на территории поселения существует риск возникновения лесных пожаров.

Природные пожары представляют опасность для населенных пунктов, расположенным или прилегающим к лесным зонам, при несвоевременном выполнении противопожарных мероприятий.

Рис. 8.1.1.

Риск возникновения природных пожаров в районе сл. Криворожье



Рис. 8.1.2.

Риск возникновения природных пожаров в районе сл. Позднеевка



Рис. 8.1.3.

Риск возникновения природных пожаров в районе х. Чигиринка



В сельском поселении три населенных пункта (сл. Криворожье, сл. Поздеевка и х. Чигиринка) граничат с лесными участками и подвержены угрозе распространения лесных пожаров.

В качестве противопожарных мероприятий для недопущения возникновения лесных пожаров на территории сельского поселения необходимо организовать и поддерживать в требуемом состоянии противопожарные разрывы по периметру жилых кварталов сл. Криворожье, сл. Поздеевка и х. Чигиринка.

Противопожарный разрыв - специально созданный в лесу разрыв в виде просеки шириной не менее 30 м, очищенный от горючих материалов, с минерализованной полосой или дорогой с целью устройства препятствий на пути распространения лесных пожаров и создания условий для их тушения. Предназначен для остановки распространения верховых и сильных низовых лесных пожаров. Создают в хвойных, особо пожароопасных лесных массивах с целью разграничения их на блоки и изоляции от участков леса, где имеются источники огня и часто возникают лесные пожары, которые могут перейти в хвойные лесные насаждения. Противопожарные разрывы могут создаваться путем увеличения до необходимой ширины имеющихся в лесных массивах искусственных и естественных преград (дороги, тропы, просеки и т. д.). Размещение противопожарных разрывов на территории лесного фонда предусматривается планом организации ведения лесного хозяйства или в специальных планах противопожарного устройства лесов.

В соответствии с п.4.14 СП 4.13130.2013 «Системы противопожарной защиты. Ограничение распространения пожара на объектах защиты. Требования к объемно-планировочным и конструктивным решениям» противопожарные расстояния до границ лесных насаждений от зданий, сооружений городских населенных пунктов с индивидуальной малоэтажной жилой застройкой, от зданий

и сооружений сельских населенных пунктов, а также от жилых домов на приусадебных, садовых земельных участках должны составлять не менее 30 м. Расстояния до леса от садовых домов и хозяйственных построек на садовых земельных участках должны составлять не менее 15 м.

Перечень превентивных мероприятий:

Повышение противопожарной устойчивости лесов включает инженерные мероприятия, направленные на предупреждение лесных пожаров и ограничение их распространения в случае возникновения:

- противопожарные расстояния от границ застройки населенного пункта до лесных массивов должны быть не менее 30 метров;
- необходимо запретить новое жилищное строительство, если противопожарные расстояния от границы застройки до лесных массивов менее 30 метров;
- создание системы противопожарных барьеров, минерализованных полос, разрывов, канав и уход за ними, отсечение фронта огня от населенного пункта;
- строительство и ремонт дорог противопожарного назначения;
- устройство пожарных водоемов;
- устройство подъездов к водоисточникам для пожарных машин;
- устройство автоматических наблюдательных пунктов, вышек, мачт;
- рассечение очагов пожаров с устройством проездов в зону горения для обеспечения тушения пожара и эвакуации населения;
- территория населенного пункта должна иметь наружное освещение в темное время суток для быстрого нахождения пожарных резервуаров и мест размещения пожарного инвентаря;
- участие в разработке оперативных планов по тушению лесных пожаров в лесном фонде;
- патрулирование пожароопасных участков лесного фонда;
- для населенных пунктов органами местного самоуправления должны быть разработаны и выполнены мероприятия, исключающие возможность переброса огня при лесных пожарах на здания и сооружения: удаление в летний период сухой растительности, устройство заградительных полос, противопожарных разрывов от жилой и промышленной застройки и другие.

В настоящее время, в соответствии с паспортом территории, проводятся следующие превентивные мероприятия:

- восстанавливаются и содержатся в исправном состоянии источники противопожарного водоснабжения;

- уточняются привлекаемые силы и средства для обеспечения безопасности населения и территории, организуется мониторинг лесопожарной обстановки;
- в летний период производится выкос травы перед домами, производится разборка ветхих и заброшенных строений;
- из числа местных жителей создаются добровольные противопожарные формирования, которым ОМСУ выдаются ранцевые лесные огнетушители и прочий противопожарный инвентарь. Определяются места сбора и способы оповещения;
- заключаются соглашения с организациями, осуществляющими эксплуатацию лесов по которому во взаимодействии с ОМСУ прокладываются минерализованные полосы на опасных участках.

Ландшафтные пожары.

Угрозе возникновения ландшафтных пожаров (горение травы, камыша) подвержена значительная часть территории Криворожского сельского поселения, включая земли всех населенных пунктов. Особую угрозу представляют собой ландшафтные пожары в пойменной части р. Калитва, где в связи с затрудненным доступом горение травы и камыша может охватывать значительные площади, достигая размеров в десятки гектар.

Торфяные пожары.

На территории Криворожского сельского поселения Миллеровского района отсутствуют риски возникновения торфяных пожаров в связи с отсутствием торфяников.

На территории Миллеровского района, в том числе Криворожского СП, отсутствуют водоемы, предназначенные для забора воды при тушении природных пожаров БЕ-200ЧС.

Техногенные пожары.

В соответствии с паспортом территории Криворожского СП Миллеровского района риск возникновения техногенных пожаров на территории муниципального образования существует, в связи с возможным возникновением ЧС на складах ГСМ, котельной, электроподстанции, магистральном газопроводе.

Основными причинами техногенных пожаров являются: неосторожное обращение с огнем, нарушение правил пожарной безопасности при эксплуатации электрооборудования и т.д.

8.2. ЧРЕЗВЫЧАЙНЫЕ СИТУАЦИИ БИОЛОГО-СОЦИАЛЬНОГО И
ТЕХНОГЕННОГО ХАРАКТЕРА

Чрезвычайные ситуации биолого-социального характера, исходя из статистики эпидемиологической обстановки, на территории МО Криворожское сельское поселение имеют незначительный характер.

Согласно паспорту территории Криворожского СП Миллеровского района на территории Криворожского СП, могут регистрироваться отдельные случаи заболевания людей дизентерией и острыми кишечными инфекциями.

На территории МО Криворожское сельское поселение существует риск возможного возникновения эпидемии птичьего гриппа, эпидемии африканской чумы свиней.

Перечень превентивных мероприятий, направленных на недопущение инфекционной заболеваемости людей:

- мероприятия, направленные на раннее выявление и изоляцию заболевших (госпитализация, врачебные осмотры контактных лиц, лабораторное обследование контактных (бактериологическое, серологическое), медицинское наблюдение за контактными и др.).
- мероприятия, направленные на выявление и пресечение путей и факторов передачи инфекции (мероприятия по контролю на различных объектах, лабораторное исследование воды, пищевых продуктов, дезинфекция и т.д.).
- мероприятия, направленные на гигиеническое обучение и повышение информированности населения (статьи, пресс-конференции, памятки, пресс-релизы и др.).
- обеспечение медицинских формирований медицинским и специальным имуществом.
- обеспечение антибиотиками и профилактическими препаратами населения, проживающего в местах природно-очаговых инфекций.
- создание резерва медицинского имущества на ЧС, определение перечня и объема медицинского имущества.
- создание переходящего неснижаемого запаса медикаментов.

Перечень превентивных мероприятий, направленных на недопущение заболеваемости с/х животных:

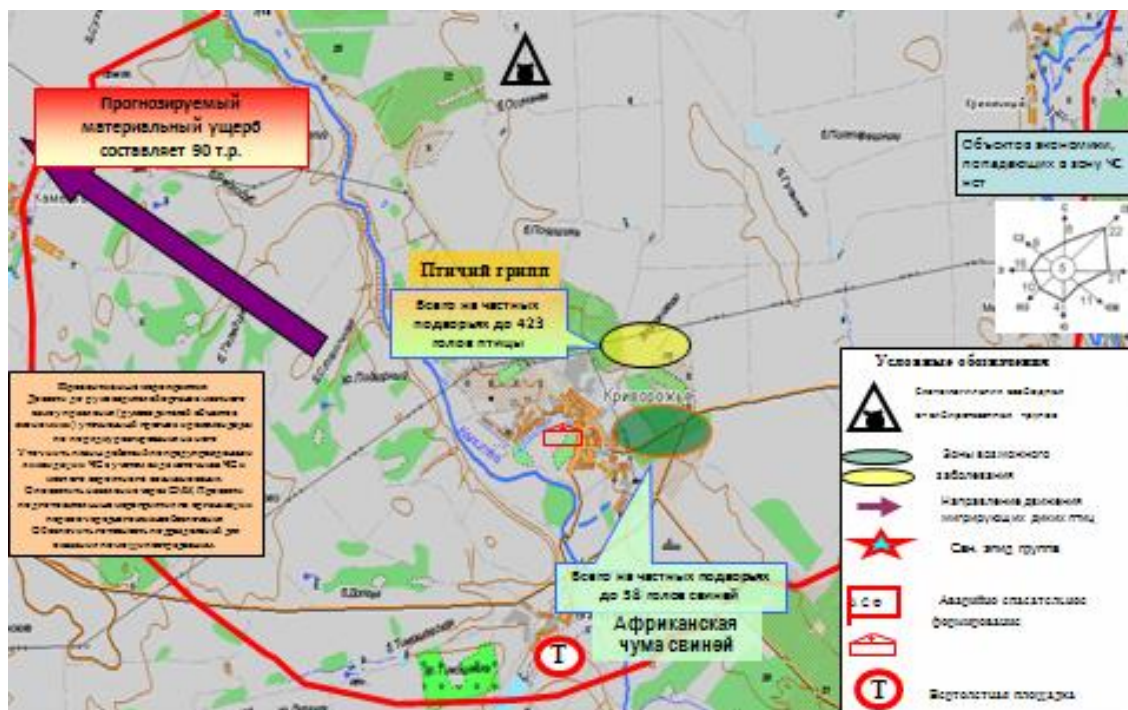
- обеспечение работы птицеводческих, свиноводческих хозяйств всех форм собственности по режиму предприятий закрытого типа.
- проведение инсектоакарицидных обработок свиней и помещений, для их содержания.

- осуществление контроля с целью недопущения ввоза на территорию Криворожского сельского поселения животноводческой продукции и всех видов животных, в том числе свиней из регионов, в которых зарегистрированы вспышки гриппа птиц, АЧС.
- проведение проверок по соблюдению ветеринарно-санитарных правил в свиноводческих хозяйствах и предприятиях занятых заготовкой, переработкой, хранением и реализацией животноводческой продукции подконтрольной государственному ветеринарному надзору.
- проведение мониторинговых исследований по своевременному выявлению гриппа птиц, африканской чумы свиней.
- обеспечение своевременного сбора и вывоза бытовых отходов на территории поселения, не допуская переполнения мусорных контейнеров.
- проведение разъяснительной работы через средства массовой информации среди населения по вопросам профилактики гриппа птиц, африканской чумы свиней.

Биологическую опасность для населения МО Криворожское сельское поселение Миллеровского района могут так же представлять скотомогильники, расположенные на территории поселения.

Рис. 8.2.1.

Риски возникновения неблагоприятной обстановки по заболеванию птиц и животных на территории Криворожского сельского поселения



Чрезвычайные ситуации техногенного характера.

Наибольшую угрозу для функционирования МО Криворожское сельское поселение представляют взрывопожароопасные вещества, создающие возможность возникновения при авариях поражающих факторов теплового излучения и избыточной волны давления.

Техногенная чрезвычайная ситуация; техногенная ЧС: - состояние, при котором в результате возникновения источника техногенной чрезвычайной ситуации на объекте, определенной территории или акватории нарушаются нормальные условия жизни и деятельности людей, возникает угроза их жизни и здоровью, наносится ущерб имуществу населения, народному хозяйству и окружающей природной среде.

Источник техногенной чрезвычайной ситуации; источник техногенной ЧС: опасное техногенное происшествие, в результате которого на объекте, определенной территории или акватории произошла техногенная чрезвычайная ситуация.

Авария - опасное техногенное происшествие, создающее на объекте, определенной территории или акватории угрозу жизни и здоровью людей и приводящее к разрушению зданий, сооружений, оборудования и транспортных средств, нарушению производственного или транспортного процесса, а также к нанесению ущерба окружающей природной среде.

Виды возможных техногенных чрезвычайных ситуаций на территории МО Криворожское сельское поселение:

- чрезвычайные ситуации на пожаро- и взрывоопасных объектах;
- чрезвычайные ситуации на электроэнергетических системах;
- чрезвычайные ситуации на коммунальных системах жизнеобеспечения;
- чрезвычайные ситуации на транспорте;
- чрезвычайные ситуации на трубопроводном транспорте;

Перечень поражающих факторов источников техногенных ЧС, характер их действий и проявлений согласно ГОСТ Р 22.0.07-95 «Источники техногенных чрезвычайных ситуаций. Поражающие факторы» представлен в таблице 8.2.1

Табл. 8.2.1
Перечень поражающих факторов источников техногенных ЧС.

Источник техногенной ЧС	Наименование поражающего фактора техногенной ЧС	Наименование параметра поражающего фактора источника техногенной ЧС
Чрезвычайные ситуации на пожаро- и взрывоопасных объектах	Воздушная ударная волна	Избыточное давление во фронте ударной волны. Длительность фазы сжатия. Импульс фазы сжатия.
	Волна сжатия в грунте	Максимальное давление. Время действия. Время нарастания давления до

Источник техногенной ЧС	Наименование поражающего фактора техногенной ЧС	Наименование параметра поражающего фактора источника техногенной ЧС
		максимального значения
	Экстремальный нагрев среды	Температура среды. Коэффициент теплоотдачи. Время действия источника экстремальных температур
	Тепловое излучение	Энергия теплового излучения. Мощность теплового излучения. Время действия источника теплового излучения
Чрезвычайные ситуации на электроэнергетических системах	-	-
Чрезвычайные ситуации на коммунальных системах жизнеобеспечения	Токсическое действие	Концентрация опасного химического вещества в среде. Плотность химического заражения местности и объектов
Чрезвычайные ситуации на транспорте (перевозка аммиака, азота, хлора)	Токсическое действие	Концентрация опасного химического вещества в среде. Плотность химического заражения местности и объектов
Чрезвычайные ситуации на трубопроводном транспорте	-	-

Потенциально опасный объект: объект, на котором используют, производят, перерабатывают, хранят или транспортируют радиоактивные, пожаровзрывоопасные, опасные химические и биологические вещества, создающие реальную угрозу возникновения источника чрезвычайной ситуации.

Из чрезвычайных ситуаций наиболее вероятными могут быть техногенные пожары и взрывы на АЗС, складах ГСМ, котельной, электроподстанции, трансформаторных подстанциях, магистральных газопроводах, ГРП, межпоселковых газопроводах.

Бензин всех марок, дизтопливо – горючие жидкости способны при высоких температурах к возгоранию, а также и возгоранию при соприкосновении с открытым огнём. Взрывоопасны газы при испарении, пожаре.

Газ природный – горючее газообразное вещество (при сильном давлении – жидкость), способное к возгоранию (при большой концентрации – к взрыву) при соприкосновении с открытым огнём. Природный газ опасен при вдыхании.

Классификация опасных объектов проведена в соответствии с постановлением Правительства РФ от 21 мая 2007 года № 304 «О классификации чрезвычайных ситуаций природного и техногенного характера», пунктами 11, 12 приказа МЧС РФ от 28 февраля 2003 года № 105 «Об утверждении Требований по предупреждению чрезвычайных ситуаций на потенциально опасных объектах и объектах жизнеобеспечения» (зарегистрирован в Министерстве Юстиции РФ 20 марта 2003 года № 4291).

По результатам прогнозирования чрезвычайных ситуаций техногенного характера опасные объекты подразделены по степени опасности в зависимости от масштабов возникающих чрезвычайных ситуаций на пять классов:

1 класс – объектов, аварии на котором могут являться источниками возникновения федеральных чрезвычайных ситуаций;

2 класс – опасных объектов, аварии на которых могут являться источниками возникновения региональных чрезвычайных ситуаций;

3 класс – опасных объектов, аварии на которых могут являться источниками возникновения территориальных чрезвычайных ситуаций;

4 класс – опасных объектов, аварии на которых могут являться источниками возникновения местных чрезвычайных ситуаций;

5 класс – опасных объектов, аварии на которых могут являться источниками возникновения локальных чрезвычайных ситуаций.

Силы и средства наблюдения и контроля за состоянием окружающей природной среды и потенциально опасных объектов состоят из:

- сил органов государственного надзора;
- служб (учреждений) и организаций поселения, осуществляющих наблюдение и контроль за состоянием окружающей природной среды, а также за обстановкой на потенциально опасных объектах и прилегающих к ним территориях;
- сети наблюдения и лабораторного контроля муниципального звена областной подсистемы РСЧС;
- посты гидрологических наблюдений;
- объектовые лаборатории ЖКХ, перерабатывающей промышленности и топливно-энергетического комплекса;
- ветлаборатории;
- станции защиты растений;
- пункты сигнализации и прогнозов появления вредителей и болезней сельскохозяйственных растений;
- посты РХН.

Большая степень изношенности, устаревшее оборудование, нарушение технологической дисциплины, недостаточная эффективность систем безопасности на потенциально опасных объектах обуславливают тенденцию роста количества чрезвычайных ситуаций техногенного характера.

Возрастает относительное количество крупных аварий и катастроф, способных вызывать потери людей, заражение и загрязнение местности, нарушение функционирования систем жизнеобеспечения населения.

Химически-опасные объекты

В соответствии с паспортом территории Криворожского сельского поселения Миллеровского района Ростовской области на территории Криворожского сельского поселения Миллеровского района химически-опасных объектов нет.

Радиационно-опасные объекты

В соответствии с паспортом территории Криворожского сельского поселения Миллеровского района Ростовской области на территории Криворожского сельского поселения Миллеровского района радиационно-опасных объектов нет.

Пожаровзрывоопасные объекты

Пожаровзрывоопасный объект: объект, на котором производят, используют, перерабатывают, хранят или транспортируют легковоспламеняющиеся и пожаровзрывоопасные вещества, создающие реальную угрозу возникновения техногенной чрезвычайной ситуации.

К техногенным чрезвычайным ситуациям данной категории на территории поселения относятся пожары и взрывы на АЗС, складах ГСМ, котельной, электроподстанции, трансформаторных подстанциях, ГРП, магистральных газопроводах, межпоселковых газопроводах.

Наибольшую угрозу по взрыво-пожароопасности представляют объекты, на которых обращаются в значительных объемах легковоспламеняющиеся жидкости, газы и пыли во взрывопожароопасных концентрациях. В первую очередь к таковым объектам относятся:

- Электроподстанция 35/10 кВ (Т-1);
- Трансформаторные подстанции;
- Котельная сл. Криворожье;
- АЗС;
- Склады ГСМ;
- Магистральный газопровод «Южно-Европейский газопровод. Участок Писаревка - Анапа», Ду=1420 мм, Ру=10,0 Мпа, категория 1, 1 класс опасности;
- Газораспределительные пункты;
- Межпоселковые газопроводы;

При рассмотрении рисков возникновения ЧС на пожаро-взрывоопасных объектах на территории Криворожского сельского поселения необходимо выделить склады ГСМ, АЗС, котельную и прочие.

Склады ГСМ относятся ко II группе объектов тыла приоритетов поражения потенциальным противником.

Котельные, как объекты жизнеобеспечения, относятся к III группе объектов тыла приоритетов поражения потенциальным противником.

Пожары и взрывы на объектах экономики возможны в результате нарушений требований пожарной безопасности, технологических процессов, износа технологического оборудования. Пожары могут привести к гибели и увечьям людей, потерям материальных ценностей. Последствия пожаров усугубляются вторичными факторами – взрывами, утечками ядовитых и загрязняющих веществ, обрушением зданий и конструкций.

Особую опасность представляют пожары и взрывы на объектах, где применяются в производстве и находятся на хранении углеводородные газы (метан, пропан), АХОВ.

Аварийные разливы нефтепродуктов представляют основную опасность, которые могут сопровождаться пожарами и (или) взрывами. Указанные опасности могут проявляться совместно, т.е. утечка нефтепродуктов сопровождается взрывом и пожаром, а пожар, в свою очередь, приводит к взрыву и разрушению оборудования. Если в зоне действия опасных факторов находятся люди, то возможно их поражение.

Чрезвычайные ситуации на взрывопожароопасных объектах, связанные с разрушением (разгерметизацией) емкостного оборудования, при наличии источника инициации приводят к возникновению опасных поражающих факторов теплового излучения:

- при пожарах проливов легко воспламеняющихся жидкостей (ЛВЖ) и газожидкостных смесях (ГЖ) - бензин, дизельное топливо, нефть, мазут, сжиженных углеводородных газов (СУГ) и т.д.;
- при возникновении огневых шаров - крупномасштабного диффузионного пламени сгорающей массы топлива, облака топливо-воздушной смеси поднимающегося над поверхностью земли и дрейфующего на расстояние:
 - 300 м при мгновенной разгерметизации (разрушении) резервуара (трубопровода);
 - 150 м при длительном истечении.
- огневые шары возникают при авариях с СУГ и других сжиженных горючих газов, находящихся в сосудах (емкостях) под избыточным давлением при их транспортировке и хранении.
- направление дрейфа облака ТВС, СУГ принимается исходя из розы ветров. Зоны поражения при авариях на объектах ТЭК рассчитываются с учетом дрейфа ТВС, СУГ.

Мгновенное воспламенение газопаровоздушных смесей сопровождается возникновением фронта волны избыточного давления, что приводит к поражению людей и различным степеням разрушения зданий на прилегающей территории.

Для определения зон действия поражающих факторов на каждом предприятии рассматриваются аварии с максимальным участием опасного вещества, т.е. разрушение наибольшей емкости (технологического блока) с выбросом всего содержимого в окружающее пространство.

Чрезвычайные ситуации на взрывопожароопасных объектах, таких как трансформаторные подстанции, котельные, приводят к большим последствиям в сфере ЖКХ, как экономическим, так и экологическим.

Сохраняется тенденция к увеличению количества АЗС, использующих жидкие углеводороды. Также наблюдается рост количества АЗС, включающих в свой комплекс заправку транспортных средств сжиженными углеводородами.

АЗС, являющиеся объектами розничной торговли и выполняющие работы по получению, выгрузке, складированию, хранению и выдаче дизельного топлива, бензина и газа, создают реальную угрозу возникновения источника ЧС – аварийного разлива нефтепродуктов.

В соответствии с ГОСТ Р 22.0.02-94 АЗС являются потенциально опасным объектом, на котором обращаются опасные вещества, создающие реальную угрозу возникновения источника ЧС.

АЗС стационарного типа имеют традиционную технологическую схему заправки жидким топливом транспортных средств. Резервуары для хранения нефтепродуктов стальные, заглубленные, установлены в железобетонном саркофаге. Доставка нефтепродуктов осуществляется автомобильным транспортом. Сливные операции на АЗС осуществляются на сливных площадках, оборудованных технологическим трубопроводом с аварийным резервуаром, что обеспечивает отвод самотеком пролива нефтепродуктов при возможной разгерметизации автоцистерны.

Наиболее вероятными авариями на АЗС, складах ГСМ являются выбросы опасных веществ бензина, дизельного топлива, нефти в результате разгерметизации оборудования, переливов при выполнении сливо-наливных операций.

Наиболее опасный сценарий развития событий АЗС – полное (хрупкое) разрушение - разгерметизация топливной емкости автоцистерны и разлив нефтепродуктов на большой площади. Объемы и площади разлива аварийного разлива нефтепродуктов прогнозируются исходя из объема топливной емкости автоцистерны.

Разлив нефтепродуктов при разгерметизации подземных резервуаров хранения нефтепродуктов локализуется в пределах имеемого саркофага и на границу зон ЧС практического влияния не оказывает.

ЧС на АЗС и складах ГСМ имеют значение локальной (объектовой), т.к. разлив не выходит за пределы территории объекта и не представляет опасности населения, за исключением работающего персонала и клиентов АЗС.

Во всех случаях разливы нефтепродуктов ведут к загрязнению окружающей среды – почвы, подземных вод, к образованию взрывопожароопасной топливовоздушной смеси и создают угрозу возникновения пожара и взрыва.

Поражающими факторами являются ударная волна, тепловая волна и продукты горения, открытое пламя и горящие нефтепродукты, токсичные продукты горения, осколки разрушенных резервуаров.

Зоны действия поражающих факторов источников ЧС зависят от площади разлива, гидрометеорологических условий, времени начала и эффективности работы объектов специальных технических средств и сил локализации и ликвидации аварий и др.

Чрезвычайные ситуации на электроэнергетических системах жизнеобеспечения

Возможность возникновения чрезвычайных ситуаций на электроэнергетических системах МО Криворожское сельское поселение может быть вызвана рядом причин, таких как: шквалистые ветры в порывах более 20 м/сек. с сопровождением обильных осадков в виде мокрого снега либо дождя, переходящего в мокрый снег, местами наливание мокрого снега на провода, возможны метели.

В этот период возможен обрыв линий электропередачи, нарушение устойчивости работы систем жизнеобеспечения.

Аварии на электроэнергетических системах могут нанести материальный ущерб жилищному фонду и имуществу граждан, сельскохозяйственному производству. Общий экономический ущерб может исчисляться миллионами, также может быть причинен косвенный и социальный ущерб. Масштабы чрезвычайных ситуаций на электроэнергетических системах могут носить как локальный характер, так и муниципальный характер.

Согласно паспорту территории Криворожского СП Миллеровского района существует риск возникновения ЧС на электроэнергетических системах жизнеобеспечения: ПС 35/10 кВ, ВЛ 500 кВ, ВЛ 35 кВ, ЛЭП 10 кВ, ЛЭП 0,4 кВ, ТП.

Чрезвычайные ситуации на коммунальных системах жизнеобеспечения

Согласно паспорту территории Криворожского СП Миллеровского района существует риск возникновения ЧС, связанный с авариями на системах снабжения населения питьевой водой, на коммунальных газопроводах при нарушениях и повреждениях, вызванных другими ЧС природного (повышение уровня грунтовых вод, затопление территории), техногенного характера (взрывы, пожары, обрушение зданий, сооружений, транспортные аварии). Аварии в системах снабжения населения водой и на тепловых сетях в холодное время года возможны при нарушениях в электроэнергетических системах, нарушениях теплоизоляций трубопроводов.

Чрезвычайные ситуации на транспорте

Риски возникновения ЧС на объектах автомобильного транспорта.

По территории Криворожского сельского поселения проходят участки автомобильных дорог, по которым перевозятся, в том числе и опасные грузы: отдельные участки межмуниципальных и местных автодорог.

Существует риск возникновения ЧС при перевозке автомобильным транспортом химически-опасных веществ (хлор, аммиак), а так же пожаро-взрывоопасных (СУГ, бензин, дизтопливо).

Основными причинами возникновения транспортных аварий в системе автотранспорта могут быть: неблагоприятные погодные условия (гололед, туман, ливневые дожди), несоблюдение правил дорожного движения, субъективный фактор при управлении автотранспортными средствами, а также увеличение количества транспортных средств и интенсивность автомобильных перевозок.

В качестве наиболее вероятных аварийных ситуаций с ГСМ и СУГ на транспортных магистралях и ПОО, которые могут привести к возникновению поражающих факторов являются следующие:

- разлив (утечка) из цистерны ГСМ, СУГ;
- образование зоны разлива ГСМ, СУГ (последующая зона пожара);
- образование зоны взрывоопасных концентраций с последующим взрывом ТВС (зона мгновенного поражения от пожара вспышки);
- образование зоны избыточного давления от воздушной ударной волны;
- образование зоны опасных тепловых нагрузок при горении ГСМ на площади разлива.

Автомобильным транспортом транспортируется большое количество взрывопожароопасных веществ: СУГ, бензин, дизтопливо. Газ, бензин и дизельное топливо на АГЗС доставляется автоцистернами емкостью 20 м³.

В качестве аварийной ситуации рассмотрим полное разрушение цистерны автозаправщика. Площадь пролива по не обвалованной поверхности составит $S=3000 \text{ м}^2$, диаметр разлива $d=61,8 \text{ м}$.

При воспламенении пролива зоны теплового излучения в соответствии с НПБ 105-03 составят:

- | | | |
|--------------------------|---------------------------------------|-----------------------------|
| • смертельного поражения | $q = 8 \frac{\text{кВт}}{\text{м}^2}$ | $R_{D_L} = 53,6 \text{ м};$ |
| • порогового поражения | $q = 4 \frac{\text{кВт}}{\text{м}^2}$ | $R_{D_n} = 74,5 \text{ м}.$ |

При отсутствии мгновенного воспламенения пролития возможен взрыв образовавшейся газо-паровоздушной смеси, в этом случае максимальное количество горючей смеси поступившей в окружающее пространство составит 10,6 т. Зоны поражения избыточной волной давления в этом случае от эпицентра взрыва по «Методу расчета параметров волны давления при сгорании газо-паровоздушных смесей в открытом пространстве» (ГОСТ Р 12.3.047-98) составят:

- полного разрушения и смертельного поражения людей $\Delta p = 100 \text{ кПа}$
 $R_{D_L} = 58 \text{ м};$
- сильного разрушения $\Delta p = 50 \text{ кПа}$ $R_D = 83 \text{ м};$
- среднего разрушения $\Delta p = 30 \text{ кПа}$ $R_D = 113 \text{ м};$
- слабого разрушения и порогового поражения людей $\Delta p = 10 \text{ кПа}$
 $R_{D_{II}} = 243 \text{ м}.$

Для сжатых углеводородных газов в случае ЧС характерно развитие аварии с образованием «огненного шара». Для 10,6 т СУГ, участвующих в образовании «огненного шара», по «Методу расчета интенсивности теплового излучения и времени существования «огненного шара» (ГОСТ Р 12.3.047-98):

- эффективный диаметр «огненного шара» $D_s = 110,4 \text{ м};$
- время существования «огненного шара» $t_s = 15,257 \text{ с};$
- зона смертельного поражения $q = 8 \frac{\text{кВт}}{\text{м}^2}$ $R_{D_L} = 230 \text{ м};$
- зона порогового поражения $q = 4 \frac{\text{кВт}}{\text{м}^2}$ $R_{D_{II}} = 297 \text{ м}.$

В качестве аварийной ситуации рассмотрим полное разрушение ёмкости. Площадь пролива по не обвалованной поверхности составит $S = 1530 \text{ м}^2$, диаметр разлития $d = 31,5 \text{ м}$.

При воспламенении пролива зоны теплового излучения в соответствии с «Метод расчета интенсивности теплового излучения» НПБ 105-03 составят:

- смертельного поражения $q = 8 \frac{\text{кВт}}{\text{м}^2}$ $R_{D_L} = 29,1 \text{ м};$
- порогового поражения $q = 4 \frac{\text{кВт}}{\text{м}^2}$ $R_{D_{II}} = 41 \text{ м}.$

При отсутствии мгновенного воспламенения пролития возможен взрыв образовавшейся газо-паровоздушной смеси, в этом случае максимальное количество горючей смеси поступившей в окружающее пространство составит 5,41 т. Зоны поражения избыточной волной давления в этом случае от эпицентра

взрыва по «Методу расчета параметров волны давления при сгорании газо-паровоздушных смесей в открытом пространстве» (ГОСТ Р 12.3.047-98) составят:

- полного разрушения и смертельного поражения людей $\Delta p = 100 \text{ кПа}$
 $R_{D_L} = 45 \text{ м}$;
- сильного разрушения $\Delta p = 50 \text{ кПа}$ $R_D = 67,2 \text{ м}$;
- среднего разрушения $\Delta p = 30 \text{ кПа}$ $R_D = 90 \text{ м}$;
- слабого разрушения и порогового поражения людей $\Delta p = 10 \text{ кПа}$
 $R_{D_{II}} = 191 \text{ м}$.

Перечень превентивных мероприятий при перевозке опасных грузов.

1. *Установление ответственности отправителя и перевозчика за организацию безопасной транспортировки опасных грузов (ОГ).* Опасные грузы перевозятся на условиях, указанных грузоотправителем в накладной в соответствии со стандартом и техническими условиями с указанием аварийной карточки. Получение разрешения МПС, МГА и т.д. на перевозку грузов, не указанных в Алфавитном указателе ОГ. Грузоотправитель несет ответственность за последствия, вызванные неправильным определением условий перевозки груза и за неправильное указание сведений в характеристики груза и аварийной карточке. Грузоотправители обязаны указывать в заявках и развернутых планах перевозок особенности перевозок. Правильность оформления перевозочных документов. Выделение сопровождающих перевозок.

2. *Составление характеристики перевозимого ОГ.* Указание технического наименования вещества, номера ГОСТа, физико-химических свойств, допустимых воздействиях на груз, влияния на организм человека, описание тары и упаковки, правил обращения с грузом, совместимости с другими грузами, противопожарных мероприятий, мер первой медицинской помощи. Для газов дополнительно: состояние, характеристика, относительная плотность, температура кипения, критическая температура и давление, рабочее давление и норма наполнения баллона. Для жидкостей дополнительно: температура кипения и плавления, температура вспышки, упругость паров и вязкость, взрывоопасные концентрации паров.

3. *Составление заключения на допустимость перевозки.* Указывается наименование, формула, основной вид опасности, класс по ГОСТ 19433-81, номер по списку ООН, условия перевозки, максимально допустимая масса на одну упаковку, виды тары и упаковки, рекомендуемые средства пожаротушения, средства защиты и первой медицинской помощи. Составляется Министерством, ведомством и направляется грузоотправителю и руководителю пункта отправления.

4. *Прогноз обстановки в случае возникновения ЧС на пути следования ОГ.* Изучение характеристик ОГ и данных о маршруте перевозки, близлежащих населенных пунктах, условиях погрузки-выгрузки, времени и сезона перевозки,

метеоданных и т.п. Использование ведомственных методик прогнозирования и оценки обстановки, а также методик МЧС. Учет и использование данных прогноза при составлении планов действий в условиях ЧС (для местных органов и органов ГОЧС). Верификация методик.

5. *Контроль за перевозкой ОГ, который должен осуществляться в специальных транспортно-упаковочных контейнерах (ТУК), загруженных в специальные транспортные средства.* Опасные грузы, отмеченные в Алфавитном указателе знаком «**», перевозятся только в сопровождении представителей грузоотправителя или грузополучателя. Представитель обязан знать служебную инструкцию по сопровождению данного груза, опасные свойства груза, меры оказания первой помощи, меры безопасности в аварийных ситуациях. Проверка соответствия тары и упаковки требованиям ГОСТ и ТУ для данного вида. Нанесение маркировки на тару и упаковку по ГОСТ 14192-77.

6. *Оснащение групп по перевозкам ОГ в соответствии с действующими правилами по перевозке ОГ.* Оснащение за счет грузоотправителя средствами индивидуальной защиты и спецодеждой, аптечками, комплектами инструмента, первичными средствами пожаротушения и дегазации, необходимыми вспомогательными материалами.

7. *Организация оповещения по маршруту перевозки местных и других органов власти.* Маркировка грузовых мест, тары и упаковок с ОГ по ГОСТ 14192-77. Контроль за движением по маршруту с помощью диспетчерского аппарата службы движения. Своевременный доклад и информирование органов власти и органов ГОЧС о возникших нарушениях регламента перевозок.

8. *Подготовка сил и средств для ликвидации ЧС, обусловленных авариями на маршрутах перевозок спецгрузов.* Создание и оснащение мобильных аварийно-восстановительных формирований на транспорте, формирований на узловых станциях и перевалочных пунктах. Там же создание запасов материалов и технических средств для проведения работ по экстренному вводу в строй транспортных коммуникаций, запасов дегазирующих и дезактивирующих средств, средств пожаротушения.

Риски возникновения ЧС на объектах трубопроводного транспорта.

Через территорию МО Криворожское сельское поселение транзитом проходит участок магистрального газопровода:

- Магистральный газопровод «Южно-Европейский газопровод. Участок Писаревка - Анапа», Ду=1420 мм, Ру=10,0 Мпа, категория 1, 1 класс опасности.

Так же на территории поселения расположены ГРП, участки межпоселковых и распределительных газопроводов.

Согласно паспорту территории Криворожского СП Миллеровского района существует риск возникновения природных и техногенных аварийных чрезвычайных ситуаций, связанный с разгерметизацией газопроводов.

Чрезвычайные ситуации на гидротехнических сооружениях

В соответствии с паспортом территории Криворожского СП Миллеровского района риск возникновения гидродинамических аварий на гидротехническом сооружении отсутствует.

8.3. НАЛИЧИЕ СИЛ И СРЕДСТВ ЛИКВИДАЦИИ ЧРЕЗВЫЧАЙНЫХ СИТУАЦИЙ

На территории МО Криворожское сельское поселение Миллеровского района Ростовской области имеются силы и средства ликвидации чрезвычайных ситуаций в организациях, продолжающих работу в особый период (согласно планам ГО). К ликвидации чрезвычайных ситуаций могут привлекаться силы и средства: ОГ ГУ МЧС России по Ростовской области, 62 ПСЧ «9 ПСО ФПС ГПС МЧС России по РО», ОП №1 62 ПСЧ «9 ПСО ФПС ГПС МЧС России по РО», ПЧ-230, Донской СЦ МЧС России, Отдел МВД России по Миллеровскому району, ГИБДД Миллеровского района, ОГ КЧСиОПБ Миллеровского района и другие нештатные аварийно-спасательные формирования.

С возникновением аварии комендантскую службу и поддержание общественного порядка на маршрутах эвакуации организует ОГИБДД ОМВД по Миллеровскому району, для чего привлекаются соответствующие силы и средства.

Совместно с ОГ ГУ МЧС России по Ростовской области определяются объемы аварийно-спасательных работ и привлекаемые для проведения данных работ силы и средства. Аварийно-спасательные и другие неотложные работы в зонах ЧС следует проводить с целью срочного оказания помощи людям, которые подверглись непосредственному или косвенному воздействию разрушительных и вредоносных сил природы, техногенных аварий и катастроф, а также ограничения масштабов, локализации или ликвидации возникших при этом ЧС.

Комплексом аварийно-спасательных работ необходимо обеспечить поиск и удаление людей за пределы зон действия опасных вредных для их жизни и здоровья факторов, оказание неотложной медицинской помощи пострадавшим и их эвакуацию в лечебные учреждения, создание для спасенных необходимых условий физиологически нормального существования.

К организациям, продолжающим свою деятельность в «особый период», относятся:

- ПЧ МЧС,
- МОМВД,
- ГИБДД.
- больницы;
- бани, душевые предприятий, прачечные, фабрики химической чистки, прачечные самообслуживания, включая кооперативные предприятия стирки белья и химической чистки, а также посты мойки и уборки подвижного состава автотранспорта независимо от их ведомственной подчиненности должны приспособливаться соответственно для санитарной обработки людей, специальной обработки одежды и подвижного состава автотранспорта в военное

время, а также при производственных авариях, катастрофах или стихийных бедствиях;

- склады, базы восстановительного периода (склады базы ГСМ, продовольственные, материально–технические и прочие резервы, специализированные торговые комплексы);
- сельскохозяйственные производства.

Перечисленные объекты жизнеобеспечения разрабатывают планы по устойчивому функционированию в военное время.

Требования пожарной безопасности по размещению подразделений пожарной охраны на территории МО Криворожское сельское поселение.

В настоящее время прикрытие МО Криворожское сельское поселение осуществляется: ОГ ГУ МЧС России по Ростовской области, 62 ПСЧ «9 ПСО ФПС ГПС МЧС России по РО», ОП №1 62 ПСЧ «9 ПСО ФПС ГПС МЧС России по РО», ПЧ-230, Донской СЦ МЧС России, Отдел МВД России по Миллеровскому району, ГИБДД Миллеровского района, МКУ Миллеровского района «УГО и ЧС» и другие нештатные аварийно-спасательные формирования (расположенные вне границ МО Криворожское СП).

Согласно ст. 76 ФЗ 2008 г. №123-ФЗ «Технического регламента о требованиях пожарной безопасности» дислокация подразделений пожарной охраны на территориях поселений и городских округов определяется исходя из условия, что время прибытия первого подразделения к месту вызова в городских поселениях и городских округах не должно превышать 10 минут, а в сельских поселениях 20 минут.

Следовательно, имеющееся размещение подразделений пожарной охраны соответствует действующим требованиям пожарной безопасности, обеспечивается своевременное прибытие сил и средств противопожарной службы²³.

Хутор Иллиодоровка расположен в 20 км от сл. Криворожье, современное состояние дорожного покрытия местных автомобильных дорог сл. Дегтево- с. Ольховый Рог-с. Криворожье и х. Иллиодоровка-сл. Никольская снижает скорость движения пожарных автомобилей. Проектом предлагается выполнить реконструкцию или капитальный ремонт вышеуказанных автодорог.

После строительства, предусмотренного градостроительной документацией, пожарного поста на территории с. Ольховый Рог, осуществлять прикрытие территории населенного пункта х. Иллиодоровка Криворожского СП.

Необходимо оказать содействие в модернизации ПЧ 230 сл. Криворожье с доукомплектацией пожарными автомобилями в соответствии с НПБ 101-95 и положениями «Технического регламента о требованиях пожарной

²³ Письмо администрации Миллеровского района от 31.03.2020г. №83/06/352

безопасности», утверждённого Федеральным законом от 22 июля 2008г. №123-ФЗ.

Необходимо предусмотреть оборудование подъездов с твердым покрытием к водоемам для забора воды в целях пожаротушения.

8.4. ОБЗОР МЕРОПРИЯТИЙ ПО ГРАДОСТРОИТЕЛЬНОМУ РАЗВИТИЮ В ЧАСТИ ИЗМЕНЕНИЯ ПОДВЕРЖЕННОСТИ ВОЗНИКНОВЕНИЮ ЧС ПРИРОДНОГО И ТЕХНОГЕННОГО ХАРАКТЕРА

Для разработки системы защиты территории от чрезвычайных ситуаций природного и техногенного характера необходим комплексный подход. Проектные решения должны охватывать всю территорию и включать все необходимые виды защитных мероприятий, независимо от формы собственности и принадлежности защищаемых территорий и объектов.

Необходимо проведение мониторинга инженерно-геологической ситуации по мере дальнейшего строительства и корректировки рекомендаций в случае необходимости. Система мониторинга должна постоянно совершенствоваться, необходимо внедрение современных технологий, использование результатов научных исследований и разработок. Необходимо создание постоянно обновляющейся, доступной специалистам базы данных.

Производство работ должно вестись способами, не приводящими к появлению новых и (или) интенсификации действующих геологических процессов.

При невозможности обеспечения безопасности участка территории или объекта традиционными методами, необходимо внедрение экспериментальных методик и научных разработок, а также выполнение опытно-производственных работ.

Для уменьшения подверженности возникновению ЧС природного характера на территории МО Криворожское сельское поселение предусматривается:

- запретить новое жилищное и гражданское строительство и осуществить постепенный вынос жилья, расположенного в зоне возможного затопления территории при 1% паводке на р. Калитва;
- применение мероприятий по защите от затопления, инженерно-техническое благоустройство береговой линии (строительство берегозащитных сооружений, дамб обвалования);
- защита от ветрового воздействия;
- защита от атмосферных осадков;
- защита от прямых ударов молнии и заноса высокого потенциала;

- осуществление планово-предупредительного ремонта инженерных коммуникаций, линий связи и электропередач, а также контроль состояния жизнеобеспечивающих объектов энерго-, тепло- и водоснабжения;
- усиление и расширение системы мониторинга метеоусловий, своевременное прогнозирование и оповещение об опасности;
- осуществление в плановом порядке противопожарных и профилактических работ;
- проверка систем оповещения и подготовка к заблаговременному оповещению о возникновении и развитии чрезвычайных ситуаций населения и организаций, аварии на которых способны нарушить жизнеобеспечение населения;
- регулярная проверка наличия и поддержания в готовности средств индивидуальной и коллективной защиты;
- информирование населения о необходимых действиях во время ЧС.

Для уменьшения подверженности возникновению ЧС техногенного характера на территории МО Криворожское сельское поселение предусматривается:

- в целом структура факторов риска возникновения ЧС на территории МО в перспективе не изменится. Строительство химически опасных и радиационно-опасных объектов не планируется, возможно строительство новых АЗС. Необходим постоянный мониторинг за пожаро- взрывоопасными объектами – АЗС, складами ГСМ, котельной, ПС, ТП и др.;
- реконструкция и мониторинг сетей электроснабжения и ЖКХ;
- мониторинг за техническим состоянием автомобильных дорог.

Осуществление мероприятий по уменьшению подверженности возникновения ЧС природного и техногенного характера создаст благоприятные условия для роста численности населения МО Криворожское сельское поселение, развития социальной инфраструктуры (строительство объектов экономики, медицины, школ, детских садов) и всей инфраструктуры сельского поселения в целом.

В случае возникновения ЧС природного или техногенного характера в качестве места сбора и временного размещения населения муниципального образования необходимо использовать общественные объекты, объекты социальной инфраструктуры, образования.

Все защитные мероприятия должны предотвращать, устранять или снижать до допустимого уровня отрицательное воздействие на защищаемые территории, здания и сооружения действующих и связанных с ними возможных опасных процессов.

8.5. ПЕРЕЧЕНЬ ОСНОВНЫХ ФАКТОРОВ РИСКА ВОЗНИКНОВЕНИЯ
ЧРЕЗВЫЧАЙНЫХ СИТУАЦИЙ ПРИРОДНОГО И ТЕХНОГЕННОГО
ХАРАКТЕРА

Перечень основных факторов риска возникновения чрезвычайных ситуаций природного характера:

- сильные ветры со скоростью более 20 м/с (ураганы);
- ливни с интенсивностью 30 мм/час и более;
- град с диаметром частиц более 20 мм;
- гололед с диаметром отложений более 200 мм;
- природные пожары.

Перечень основных факторов риска возникновения чрезвычайных ситуаций техногенного характера:

- риск возникновения ЧС на пожаро-взрывоопасных объектах:
 - Электростанция 35/10 кВ (Т-1);
 - Трансформаторные подстанции;
 - Котельная сл. Криворожье;
 - АЗС;
 - Склады ГСМ;
 - •Магистральный газопровод «Южно-Европейский газопровод. Участок Писаревка - Анапа», Ду=1420 мм, Ру=10,0 Мпа, категория 1, 1 класс опасности.
 - Газораспределительные пункты;
 - Межпоселковые газопроводы;
- риск возникновения ЧС на электроэнергетических системах и системах связи (ПС 35/10 кВ, ВЛ 500 кВ, ВЛ 35 кВ, ЛЭП 10 кВ, ЛЭП 0,4 кВ, ТП);
- риск возникновения ЧС на коммунальных системах жизнеобеспечения (водозаборные сооружения, водопроводные сети, ГРП, сети газоснабжения, сети теплоснабжения, котельная).
- риск возникновения ЧС на автомобильном транспорте.
- риск возникновения ЧС на трубопроводном транспорте.
- риск возникновения ЧС при аварии на гидротехнических сооружениях.

Перечень использованных нормативных документов²⁴:

1. Паспорт территории Криворожского сельского поселения Миллеровского района Ростовской области.
2. ГОСТ Р 22.0.01-94. Безопасность в чрезвычайных ситуациях. Основные положения.
3. ГОСТ Р 22.0.02-94. Безопасность в чрезвычайных ситуациях. Термины и определения основных понятий.
4. ГОСТ Р 22.0.03-95. Безопасность в чрезвычайных ситуациях. Природные чрезвычайные ситуации. Термины и определения.
5. ГОСТ Р 22.0.05-94. Безопасность в чрезвычайных ситуациях. Техногенные чрезвычайные ситуации. Термины и определения.
6. ГОСТ Р 22.0.06-95. Безопасность в чрезвычайных ситуациях. Источники природных чрезвычайных ситуаций. Поражающие факторы. Номенклатура параметров поражающих воздействий.
7. ГОСТ Р 22.0.07-95. Источники техногенных чрезвычайных ситуаций. Классификация и номенклатура поражающих факторов и их параметров.
8. ГОСТ Р 22.0.11-99. Безопасность в чрезвычайных ситуациях. Предупреждение природных чрезвычайных ситуаций. Термины и определения.
9. ГОСТ Р 22.1.06-99. Безопасность в чрезвычайных ситуациях. Мониторинг и прогнозирование опасных геологических явлений и процессов. Общие требования.
10. ГОСТ Р 22.1.07-99. Безопасность в чрезвычайных ситуациях. Мониторинг и прогнозирование опасных метеорологических явлений и процессов. Общие требования.
11. ГОСТ Р 22.1.08-99. Безопасность в чрезвычайных ситуациях. Мониторинг и прогнозирование опасных гидрологических явлений и процессов. Общие требования.
12. СНиП 2.01.15-90. Инженерная защита территорий, зданий и сооружений от опасных геологических процессов. Основные положения проектирования.
13. «Технический регламент о требованиях пожарной безопасности», утверждённый Федеральным законом от 22 июля 2008г. №123-ФЗ (в ред. Федерального закона от 31.07.2018г).

²⁴ Раздел ЧС

ПРИЛОЖЕНИЯ:

1. Копия Постановления Администрации Миллеровского района от 20.01.2020 № 23 «О подготовке проектов решений Собрания депутатов Миллеровского района о внесении изменений в генеральные планы сельских поселений, входящих в состав муниципального образования «Миллеровский район»;
2. Карта расположения планируемых объектов федерального, регионального и местного (районного) значения. М 1:25000 (на отдельном листе);
3. Карта зон с особыми условиями использования территорий (с указанием границ лесничеств). М 1:25000 (на отдельном листе);
4. Карта территорий, подверженных риску возникновения чрезвычайных ситуаций природного и техногенного характера. М 1:25000 (на отдельном листе).

Приложение 1. Копия постановления.



РОССИЙСКАЯ ФЕДЕРАЦИЯ
РОСТОВСКАЯ ОБЛАСТЬ
МУНИЦИПАЛЬНОЕ ОБРАЗОВАНИЕ «МИЛЛЕРОВСКИЙ РАЙОН»

АДМИНИСТРАЦИЯ МИЛЛЕРОВСКОГО РАЙОНА

ПОСТАНОВЛЕНИЕ

от 20.01.2020 № 23

г. Миллерово

**О подготовке проектов решений Собрания депутатов
Миллеровского района о внесении изменений в генеральные планы
сельских поселений, входящих в состав муниципального образования
«Миллеровский район»**

Руководствуясь статьями 9, 23-25 Градостроительного кодекса Российской Федерации, статьей 14 Федерального закона от 06.10.2003 № 131-ФЗ «Об общих принципах организации местного самоуправления в Российской Федерации», решением Собрания депутатов Миллеровского района от 30.10.2019 № 12 «О принятии Положения о порядке организации и проведения публичных слушаний по вопросам градостроительной деятельности на территории муниципального образования «Миллеровский район», постановлением Администрации Миллеровского района от 09.06.2017 № 577 «О создании и утверждении комиссии по проведению публичных слушаний по вопросам градостроительной деятельности на территории муниципального образования «Миллеровский район», постановлением Администрации Миллеровского района от 14.01.2020 № 7 «О создании рабочей группы по подготовке проектов документов территориального планирования и градостроительного зонирования, а также проектов внесения изменений в документы территориального планирования и градостроительного зонирования поселений, входящих в состав муниципального образования «Миллеровский район», Уставом муниципального образования «Миллеровский район», Администрация Миллеровского района **п о с т а н о в л я е т :**

1. Подготовить проекты решений Собрания депутатов Миллеровского района (далее – проекты):

1.1. «О внесении изменений в генеральный план муниципального образования «Верхнеталовское сельское поселение», утвержденный решением Собрания депутатов Верхнеталовского сельского поселения № 15 от 26.11.2012».

1.2. «О внесении изменений в генеральный план муниципального образования «Волошинское сельское поселение», утвержденный решением Собрания депутатов Волошинского сельского поселения № 14 от 28.11.2012».

1.3. «О внесении изменений в генеральный план муниципального образования «Дегтевское сельское поселение», утвержденный решением Собрания депутатов Дегтевского сельского поселения № 12 от 27.11.2012».

1.4. «О внесении изменений в генеральный план муниципального образования «Криворожское сельское поселение», утвержденный решением Собрания депутатов Криворожского сельского поселения № 10 от 29.11.2012».

1.5. «О внесении изменений в генеральный план муниципального образования «Колодезянское сельское поселение», утвержденный решением Собрания депутатов Колодезянского сельского поселения № 9 от 30.11.2012».

1.6. «О внесении изменений в генеральный план муниципального образования «Мальчевское сельское поселение», утвержденный решением Собрания депутатов Мальчевского сельского поселения № 13 от 26.11.2012».

1.7. «О внесении изменений в генеральный план муниципального образования «Ольхово-Рогское сельское поселение», утвержденный решением Собрания депутатов Верхнеталовского сельского поселения № 14 от 30.11.2012».

1.8. «О внесении изменений в генеральный план муниципального образования «Первомайское сельское поселение», утвержденный решением Собрания депутатов Верхнеталовского сельского поселения № 12 от 30.11.2012».

1.9. «О внесении изменений в генеральный план муниципального образования «Сулинское сельское поселение», утвержденный решением Собрания депутатов Сулинского сельского поселения № 6 от 26.11.2012».

1.10. «О внесении изменений в генеральный план муниципального образования «Титовское сельское поселение», утвержденный решением Собрания депутатов Титовского сельского поселения № 6 от 23.11.2012».

1.11. «О внесении изменений в генеральный план муниципального образования «Тренивское сельское поселение», утвержденный решением Собрания депутатов Тренивского сельского поселения № 10 от 21.12.2012».

1.12. «О внесении изменений в генеральный план муниципального образования «Туриловское сельское поселение», утвержденный решением Собрания депутатов Верхнеталовского сельского поселения № 16 от 27.11.2012».

3

2. Утвердить порядок и сроки проведения работ по подготовке проектов согласно приложению.

3. Предложения заинтересованных лиц по подготовке проектов направлять в письменном виде в комиссию по проведению публичных слушаний по вопросам градостроительной деятельности на территории муниципального образования «Миллеровский район» по адресу: 346130, Ростовская область, Миллеровский район, г. Миллерово, ул. Ленина, 6, 3-й этаж, кабинет № 32, в течение 30 дней со дня официального опубликования.

4. Настоящее постановление подлежит официальному опубликованию.

5. Контроль за исполнением настоящего постановления оставляю за собой.

Глава Администрации
Миллеровского района



В.С. Макаренко

Постановление вносит отдел по вопросам градостроительства
и архитектуры Администрации Миллеровского района

Приложение
к постановлению
Администрации
Миллеровского района
от 20.01.2020 № 23

ПОРЯДОК
и сроки проведения работ по подготовке проектов решений
Собрания депутатов Миллеровского района о внесении изменений
в генеральные планы сельских поселений, входящих в состав
муниципального образования «Миллеровский район»
(далее – проекты)

№ п/п	Виды работ	Сроки исполнения	Ответственный исполнитель
1	2	3	4
1.	Опубликовать постановление о принятии решения о подготовке проектов в установленном порядке официального опубликования нормативно-правовых актов Администрации Миллеровского района	не позднее 10 дней со дня принятия решения	Администрация Миллеровского района
2.	Разработка проектов	срок определяется муниципальным контрактом	Комиссия по проведению публичных слушаний по вопросам градостроительной деятельности на территории муниципального образования «Миллеровский район» (далее – комиссия), рабочая группа по подготовке проектов документов территориального планирования и градостроительного

5

1	2	3	4
			зонирования, а также проектов внесения изменений в документы территориального планирования и градостроительного зонирования поселений, входящих в состав муниципального образования «Миллеровский район» (далее – рабочая группа)
3.	Проверка проектов на соответствие требованиям технических регламентов, генеральным планам сельских поселений Миллеровского района Ростовской области	в течение 3-5 дней после представления проектов	Администрация Миллеровского района
4.	Доработка проектов в случае обнаружения их несоответствия требованиям технических регламентов, генеральным планам сельских поселений Миллеровского района Ростовской области	срок определяется дополнительно, в зависимости от объема корректирования	комиссия, рабочая группа
5.	Размещение проектов в ФГИС ТП и уведомление органов государственной власти и органов местного самоуправления об обеспечении доступа к проектам документов территориального планирования для согласования в соответствии со ст. 25 Градостроительного кодекса Российской Федерации (далее – ГрК РФ)	не менее чем за 3 месяца до утверждения проектов	комиссия

1	2	3	4
6.	Направление проектов председателю Собрания депутатов – главе Миллеровского района для принятия решения о проведении публичных слушаний по проектам	в течение 3-х дней после получения сводного положительного заключения о согласовании проектов в соответствии с ст. 25 ГрК РФ	Администрация Миллеровского района
7.	Постановление председателя Собрания депутатов – главы Миллеровского района о проведении публичных слушаний по проектам	в срок не позднее, чем через 10 дней со дня получения проекта	Председатель Собрания депутатов – глава Миллеровского района
8.	Продолжительность публичных слушаний по проектам	не менее одного и не более трех месяцев со дня официального опубликования проектов	комиссия
9.	Внесение изменений в проекты с учетом результатов публичных слушаний	срок определяется дополнительно, в зависимости от объема корректирования	комиссия
10.	Принятие решения о направлении проектов Собранию депутатов Миллеровского района или об отклонении проектов и о направлении их на доработку с указанием даты их повторного представления	в течение 10 дней после представления проекта	Глава Администрации Миллеровского района

Управляющий делами
Администрации Миллеровского района



Н.И. Бандурин